

FRANCO VITO GAIEZZA

CATALOGAZIONE ORGANI STORICI DELLA CITTÀ DI PALERMO

Publicazione tratta dalla
Guida Musicale della Sicilia
1989-1991 CIMS Regione Siciliana
Ass.to BB.CC. AA e P.I.



BENI MUSICALI

Palermo, città d'organi Zittiti e dimenticati

di
SANDRA PROTO

PALERMO — L'interesse per il patrimonio organario siciliano spesso dimenticato e in pessimo stato di conservazione, ha ispirato la Seconda settimana dei Beni musicali che si è svolta a Palermo la scorsa settimana. Dall'indagine e dagli studi condotti ne è venuto fuori un panorama desolante e tragico che necessita urgentemente una presa di posizione da parte delle autorità competenti.

“Innanzitutto occorre censire”, dice Antonino Titone, responsabile del Centro iniziative musicali siciliana promotore della Settimana. “Censire per conoscere quali e quanti sono, di che epoca e il loro stato di conservazione. In Sicilia ci sono più di mille organi ed è necessario rilevare la loro condizione sia ai fini di un restauro che per evitare che vengano smontati e trafugati. Per esempio a Palazzo Mirto che paradossalmente è di proprietà della Regione, è stato

scoperto giorni fa un orologio ad organo, forse l'unico in Italia, di cui si ignorava l'esistenza”.

Qual è la situazione a Palermo?

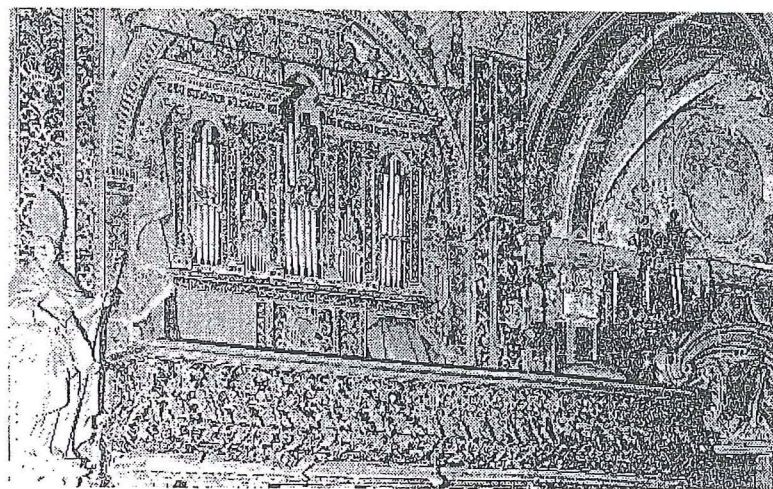
“Il panorama cittadino è tragico. Su più di cinquanta organi rilevati da uno studio di Vito Gaizza che sarà pubblicato fra mesi sull'annuario della Guida musicale della Sicilia, gli unici funzionanti e in buono stato sono quelli della Gancia, dell'Oratorio dell'Immacolatella, di Santa Maria di Monserrato, di S. Ippolito. Il resto è tutto distrutto, sostituito da organi nuovi o comunque da restaurare.

Qual è il rapporto con le parrocchie?

“E' tutto da costruire. Ci sono certi sacerdoti interessati al problema, ma la maggior parte è estranea a questo tipo di problematiche. Li abbiamo invitati in questi giorni della Settimana, ma nessuno di loro si è fatto vedere”.

Qual è l'iter burocratico per il restauro degli orga-

ni?
Le canne dell'organo della chiesa della Concezione e a destra, l'organo della Cattedrale



ni?

“Finora - dice Maria Antonietta Bullara, dirigente coordinatore del Gruppo X dei Beni culturali - abbiamo operato sulla base delle istanze di restauro fatte dai sacerdoti. Queste vengono esaminate insieme al progetto di restauro dalla Commissione regionale Attività musicali. Successivamente richiediamo dalle Soprintendenze il nulla osta di sto-

ricità e quello sul progetto di restauro dell'organo”.

Esiste un criterio di scelta?

“Fino adesso si sono privilegiati gli organi più antichi e quelli i cui progetti di restauro erano stati fatti da ditte che la Cram conosceva”.

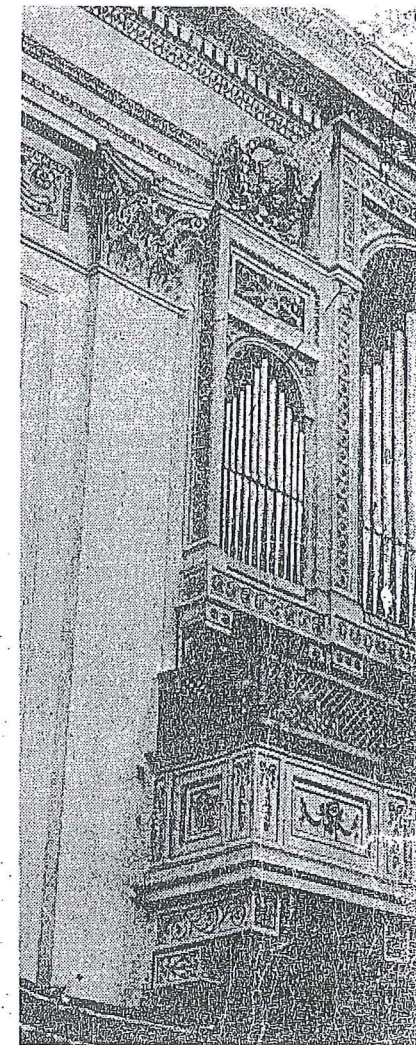
Quali sono gli inconvvenienti?

“Spesso ci capita di lottare con i parroci che pretendono

l'elettrificazione dello strumento ed inoltre, cosa molto triste, gli enti ecclesiastici riescono ad infrangere il nostro veto grazie all'appoggio di altre amministrazioni locali”.

Quali rimedi si prevedono?

“Andrà in vigore un programma ministeriale secondo il quale verrà affidata la catalogazione degli edifici ecclesiastici ad una so-



cietà Scheda che avrà il compito quindi di fornire tutti i dati utili per il restauro e la manutenzione dei monumenti. Quindi tutto sarà capovolto, nel senso che il nulla osta verrà dato per prima sul progetto e poi sarà la Soprintendenza stessa a trasmetterlo a noi. Sulla base di queste notizie noi faremo il nostro programma, evitando gli interventi a pioggia”.

LO STATO DI CONSERVAZIONE

Chiesa per chiesa il calvario degli strumenti in città

QUESTO l'elenco degli organi di Palermo e del loro stato di conservazione rilevato da uno studio di Vito Gaiezza che sarà pubblicato fra mesi dal Cims sull'annuario della Guida Musicale della Sicilia.

Monastero di Santa Caterina, seconda metà del '600, materiale fonico mancante.

Santa Maria del Piliere detta degli Angelini, forse del '600, materiale fonico inesistente.

San Matteo, fine '600 inizi del '700, materiale fonico mancante.

San Domenico, fine '600 inizi del '700, strumento elettrificato dal Ruffatti.

San Agostino '700, elettrificato, non rimane più nulla dello originale.

San'Anna, '700, prospetto deturpato.

Oratorio di San Mercurio '700, non funzionante, materiale fonico intatto!

Cappella del Sabato (Casa Professa), '700, materiale fonico intatto, ma il funzionamento è difettoso.

Cappella dell'Istituto Maria Adelaide (ex monastero S. Francesco di Sales), seconda metà del '700, materiale fonico intatto, mediocre il funzionamento.

Santa Ninfa ai Crociferi, seconda metà del '700, materiale fonico mancante.

Sant'Orsola, 1750, materiale fonico in discreta parte intatto, ma non funzionante.

S. Niccolò alla Kalsa, seconda metà del '700, materiale fonico intatto, ma non funzionante.

Santa Maria degli Angeli, seconda metà del Settecen-

to, in ricostruzione.

Santa Maria della Concezione al Capo, seconda metà del '700, tutto il materiale fonico è mancante.

Santa Caterina d'Alessandria, fine '700, materiale fonico assente.

Sant'Ippolito, fine '700 inizi '800, in buono stato.

Santa Cita, '700 inizi '800, restaurato ma non funzionante.

San Gregorio, '800, mediocre materiale fonico intatto, ma funzionamento pessimo.

Santa Caterina, '800, materiale fonico intatto, ma non funzionante.

Santa Maria del Monte Oliveto, metà '800, materiale fonico intatto, discretamente funzionante.

Chiesa del Carmine Maggiore, metà dell'800, si può suonare con la consolle a trasmissione elettrica.

SS. Assunta in S. Aniano, seconda metà dell'800, materiale fonico integro, ma non funzionante.

SS. Quattro Incoronati, fine dell'800 inizi del '900, non funzionante.

Immacolatella, metà del '800, ottimo.

Cappella Sciafani presso la SS. Immacolata di S. Francesco d'Assisi, fine '800, discreto funzionamento.

Assunta, 1861, materiale

fonico intatto, ma funzionamento mediocre.

Collegio al Carmine delle Suore della Sacra Famiglia, 1863, materiale fonico intatto, ma funzionamento mediocre.

Santa Maria delle Grazie, 1863, materiale fonico intatto, funzionamento discreto.

S. Gaetano a Brancaccio, 1864, materiale fonico mediocre.

S. Domenico (Pantheon), seconda metà dell'800, trasformato.

Collegio di Santa Maria Immacolata, seconda metà dell'800 funzionamento mediocre.

Santa Maria di Monferrato, 1880, materiale fonico buono, discretamente funzionante.

S. Orsola, secondo organo, 1881, non funzionante.

SS. Pietro e Paolo, 1886, materiale fonico intatto, non funzionante.

S. Salvatore (Contrada Sette Cannoli), fine '800, materiale fonico intatto, ma non funzionante.

Oratorio S. Cuore, 1890, ottimo, ma per ignoranza delle suore non conservato bene.

Cappella dell'Istituto per Ciechi, '800, non funzionante.

Madonna del Rosario, fi-

ne '800, pessimo materiale fonico, intatto.

SS. Crocifisso (Ciaculli), '900, materiale fonico intatto, ma funzionamento mediocre.

Santo Stefano (Zisa), '900, materiale fonico buono, discreto funzionamento.

Madonna della Mercede al Capo 1913, materiale fonico intatto, funzionamento discreto.

Corpus Domini, prima metà del '900, materiale fonico intatto, funzionamento mediocre.

Sant'Antonio Abbate (Ecco Homo), 1933, materiale fonico mediocre, funzionamento mediocre.

Maria Santissima della Lettera, prima metà del '900, non funzionante.

Evangelica Valdese, prima metà del '900, materiale fonico buono, funzionamento discreto.

Anglicana, 1903, ridotto in pessimo stato.

San Nicola da Tolentino, prima metà del '900, materiale fonico intatto, funzionamento mediocre.

Concezione (Capo), 1911, materiale fonico intatto, non funzionante.

Parrocchia Nostra Signora della Consolazione, 1913, materiale fonico intatto, funzionamento buono.

Convento dei Cappuccini (Santa Maria della Pace), 1930, ottimo stato di conservazione.

San Nicola all'Alberghe-
ria, prima metà del '900, pessimo stato di conservazione.

Ancelle del Sacro Cuore

Via Marchese Ugo 6, 90141 Palermo
Tel. 091 / 6251732

Dati generali

Autore

Epoca di costruzione Primo Novecento

Ubicazione In cantoria sopra l'ingresso della chiesa

Dati tecnici

Canne di facciata

Tastiera Due tastiere

Pedaliere Una pedaliere

Registri

Accessori

Manteceria

Trasmissione

Somiere

Crivello

Annotazioni

Iscrizioni

Materiale fonico

Funzionamento Non funzionante. La chiesa è aperta al culto, tuttavia l'organo è di scarsissimo interesse storico-artistico

Anglicana (S. Croce)

Via Mariano Stabile 118/B, 90139 Palermo
Tel. 091 / 585220

Dati generali

Autore Walker e Sons

Epoca di costruzione 1903

Ubicazione Davanti l'ingresso principale a destra

Dati tecnici

Canne di facciata 3 campate (7 + 17 + 7)

Tastiera Due tastiere di 58 tasti (DO¹-LA⁵) (Great e Swell)

Pedaliere Retta di 30 note (DO¹-FA³)

Registri Tiranti a pomello ai due lati dei manuali (con iscrizioni mancanti):

1^a Tast. Great (Dx) 2^a Tast. Swell (Sx)

Suabe Flute 8' (non leggibile)

Open Diapason 4' (non leggibile)

8' (?) (non leggibile) Swell to Great

Bourdon 16 (ped.) Great to Pedal

Blower Swell to Pedal

Accessori 4 pedaletti: 3 Couplers, cassa espressiva per la tastiera Swell

Manteceria Un mantice a lanterna con elettroventilatore

Trasmissione Meccanica

Somiere A vento

Crivello In legno

Annotazioni

Iscrizioni Targhetta metallica sul pannello frontale del somiere: "By Royal Warrant to H. M. the King T. W. Walker & Sons London 1903"; Targhetta metallica sul lato destro delle tastiere posta dai nipoti di Emily Ingham che dedicano l'organo alla memoria della parente morta in Inghilterra nel 1889

Materiale fonico

Funzionamento Pessimo

Assunta

Via Maqueda 55, 90133 Palermo

Dati generali

Autore Pietro Lugaro

Epoca di costruzione 1861

Ubicazione Sopra l'ingresso della chiesa

Dati tecnici

Canne di facciata 19 canne divise in una campata a cuspide

Tastiera Una di 54 tasti (DO¹-FA⁵)

Pedaliere A leggio di 12 note. Unione fissa al manuale

Registri 5 tiranti a pomello con etichette cartacee, posti in colonna a destra del manuale:

Principale dal DO²

Unda maris dal DO³

Flauto 4 dal DO³

Ottava dal DO²

Ottavino dal DO³

Ripieno 3 file (a pedaletto)

Campanelli dal FA³

Bassi in legno con rinforzi al pedale (dietro la cassa)

Accessori Pedaletto per il ripieno, a destra della pedaliere; pomello per i campanelli

Manteceria Un mantice a lanterna con leva ed elettroventilatore

Trasmissione Meccanica sospesa

Somiere A tiro con 6 stecche ad una secreta con chiusura a due ante e 4 naselli. Ordine dei registri sul somiere: identico a quello dei pomelli

Crivello In legno

Annotazioni

Iscrizioni All'interno del somiere "Fabbrica d'Organi Pietro Lugaro presso le case di S. Giorgio 1861"; firma e data sulla stecca sopra la tastiera

Materiale fonico Intatto

Funzionamento Mediocre

Casa Professa (del Gesù)

Piazza Casa Professa 21, 90134 Palermo
Tel. 091 / 581880

Dati generali

Autore Attribuito a Giacomo Andronico²
Epoca di costruzione XVIII sec.
Ubicazione In alto nella serliana

Dati tecnici

Canne di facciata 21 canne (7+7+7) a 3 campate a cuspide

Tastiera Una di 47 tasti (DO¹-RE⁵)

Pedaliera Scavezza di 8 note

Registri 7 tiranti a pomello posti in colonna a destra del manuale:

Principale I dal DO²

Principale II dal DO³

Voce umana dal DO³

Flauto in ottava dal DO³

Ottava dal DO²

Decimaquinta dal DO¹

Ripieno 3 file dal DO¹

Basso al pedale

Accessori

Manticeria Due mantici a cuneo sotto il somiere con corde

Trasmissione Meccanica sospesa

Somiere A tiro, una secreta a due ante, cerniere e due naselli di chiusura

Crivello In legno

Annotazioni

Iscrizioni Sulle ante del somiere sono riportate iscrizioni dei restauratori: *Micales* 9 giugno 1915, *Aliotta* 14 dicembre 1927, *Micales* 27 marzo 1944

Materiale fonico Intatto

Funzionamento Pessimo

Collegio di Maria al Carmine

Via Chiappara 16, 90134 Palermo
Tel. 091 / 6162297

Dati generali

Autore Pietro Lugaro
Epoca di costruzione 1863

Ubicazione In cantoria nel secondo intercolumnio a sinistra della navata centrale

Dati tecnici

Canne di facciata 19 canne ad unica campata a cuspide chiuse in cassa espressiva (8 griglie) postuma

Tastiera Una di 56 tasti (DO¹-SOL⁵)

Pedaliera Tipo siciliano di 12 note, unione fissa al manuale

Registri 6 tiranti a pomello posti in colonna a destra del manuale:

Principale dal DO²

Unda maris dal DO³

Ottava dal DO²

Flauto 4' dal DO²

Ottavino 2' dal DO³

Ripieno 3 file

Accessori Staffa per la cassa espressiva posta a destra della pedaliera

Manticeria Mantice a lanterna con leva ed elettroventilatore

Trasmissione Meccanica sospesa

Somiere A tiro, una secreta e due ante di chiusura

Crivello In legno con rivestimento di cartone

Annotazioni

Iscrizioni Stecca sopra la tastiera: "Pietro Lugaro 23 gennaio 1863"; Sul frontale del somiere: "Il rifacimento della tastiera, 1926 settembre, G. Micales"

Materiale fonico Intatto

Funzionamento Mediocre

Concezione

(Immacolata Concezione)

Via Porta Carini 38, 90134 Palermo

Dati generali

Autore Laudani e G. Giudici
Epoca di costruzione 1911
Ubicazione Sopra l'ingresso della chiesa

Dati tecnici

Canne di facciata Chiuse in cassa espressiva (10 griglie)

Tastiera Una di 58 tasti (DO¹-LA⁵)

Pedaliera Retta di 27 note (DO¹-RE³)

Registri 10 tiranti a pomello posti orizzontalmente sopra la tastiera:

Bordone 16' (ped.)

Principale

Dulciana

Bordone

Unda maris

Violoncello (ancia)

Ottava

Flauto 4'

XV

Viola (ped.)

Accessori 5 pedaletti sopra la pedaliera: unione tasto pedale, mezzoforte ance, corale (che inserisce il ripieno di due file più la XV), forte, grande organo; staffa per l'azionamento della cassa espressiva

Manticeria Un mantice a lanterna con leva rotante ed elettroventilatore

Trasmissione Meccanica, pneumatica tubolare per il pedale

Somiere A vento, pneumatico a pistoncini per il pedale. Una secreta a tre ante e naselli di chiusura. Ordine dei registri sul somiere: violoncello, ripieno, XV, flauto, ottava, unda maris, bordone, e principale

Crivello In legno

Annotazioni

Iscrizioni Targhetta che riporta la data ed il nome del costruttore

Materiale fonico Intatto

Funzionamento Pessimo



Chiesa anglicana

Carmine Maggiore

Piazza del Carmine, 90134 Palermo

Tel. 091 / 6512018

Dati generali

Autore Attribuito a Salvatore Briulotta'

Epoca di costruzione 1856

Ubicazione In cantoria lignea nel transetto della navata sinistra

Dati tecnici

Canne di facciata 3 campate a cuspide

Tastiera Una di 56 tasti (DO¹-SOL⁵)

Pedaliere A leggio di 12 note

Registri Tiranti a pomello posti in due file verticali:

1^a Fila

Corno da caccia 16s

Cornetto a 3 file s

Fagotto 8 b

Tromba 8 s

Viola 4 b

Corno inglese 16 s

Flauto traversiere 8 s

Flauto in ottava s

Ottavino 2 s

Voce umana s

2^a Fila

Principale 16 b

Principale 16 s

Principale 8 b

Principale 8 s

Ottava 4 b

Ottava 4 s

Quintadecima

Decimanona

Vig. seconda

Vig. terza

Vig. nona

Trig. terza

Cornamusa, Campanelli e Banda (asportati)

Accessori 5 pedaletti in legno: ance, ottavino, tiratutti, ripieno e terza mano

Manteceria

Trasmissione Originariamente meccanica

Somiere A tiro (elettrificato)

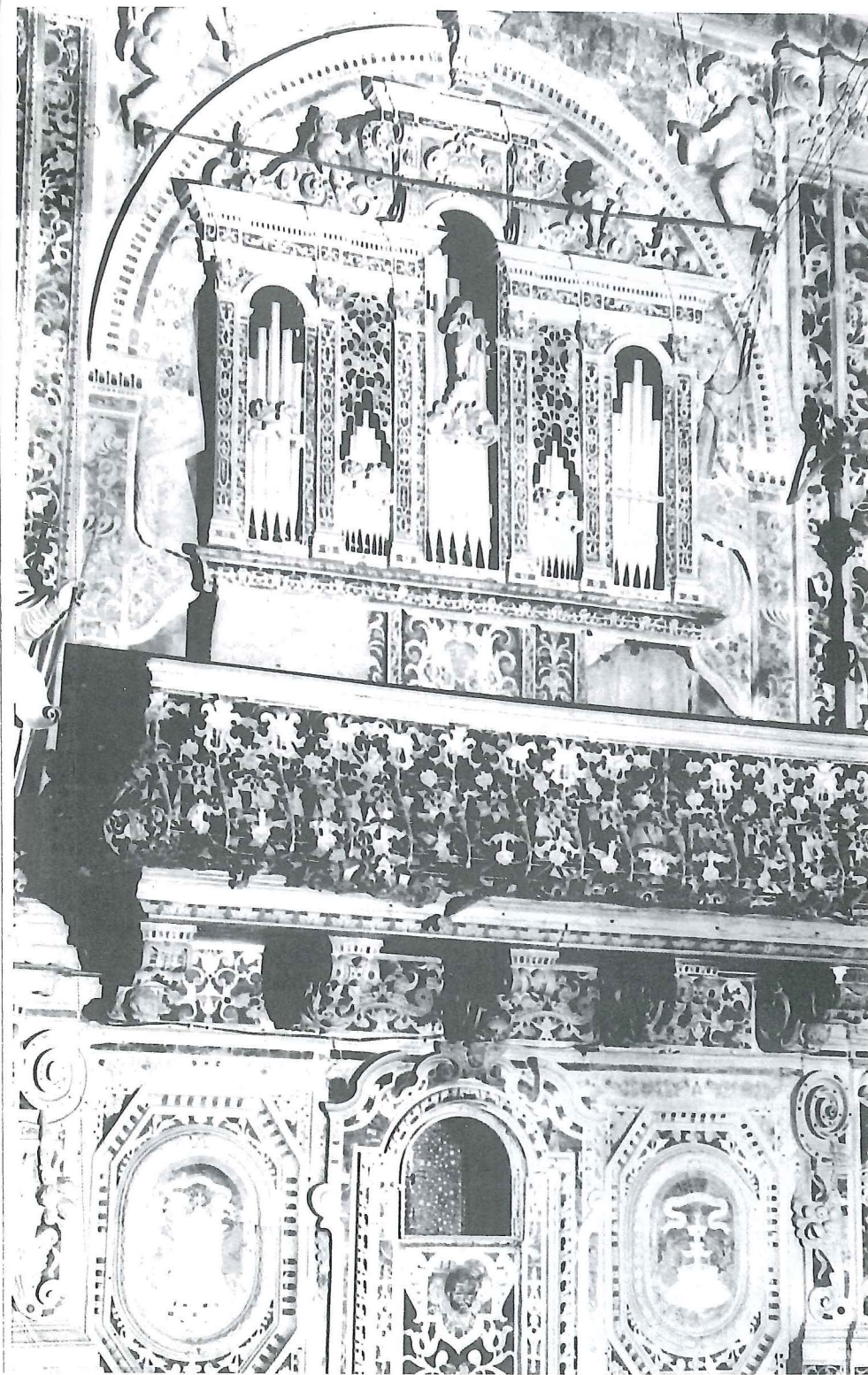
Crivello In legno

Annotazioni

Iscrizioni

Materiale fonico

Funzionamento Pessimo. Lo strumento è stato elettrificato dalla ditta Tamburini che ha riunito l'organo antico con uno moderno ubicato nel transetto a destra. Attualmente lo strumento può essere suonato con la consolle a trasmissione elettrica



Concezione

Via Porta Carini 38, 90134 Palermo

Dati generali

Autore Attribuito a Stefano Andronico³

Epoca di costruzione 1686 (?)

Ubicazione In cantoria lignea in un intercolumnio della navata destra

Dati tecnici

Canne di facciata In atto sono presenti 33 canne posticce in legno divise in 5 campate

Tastiera Una di 45 tasti e 1^a ottava corta

Pedaliere Scavezza di tipo siciliano di 8 note, unione fissa al manuale

Registri 5 tiranti a pomello con iscrizioni illegibili posti in colonna a destra del manuale

Accessori

Manticeria

Trasmissione Meccanica sospesa

Somiere A tiro ad un'unica secreta con 2 ante a pressione, cerniere in pelle e 3 naselli di chiusura

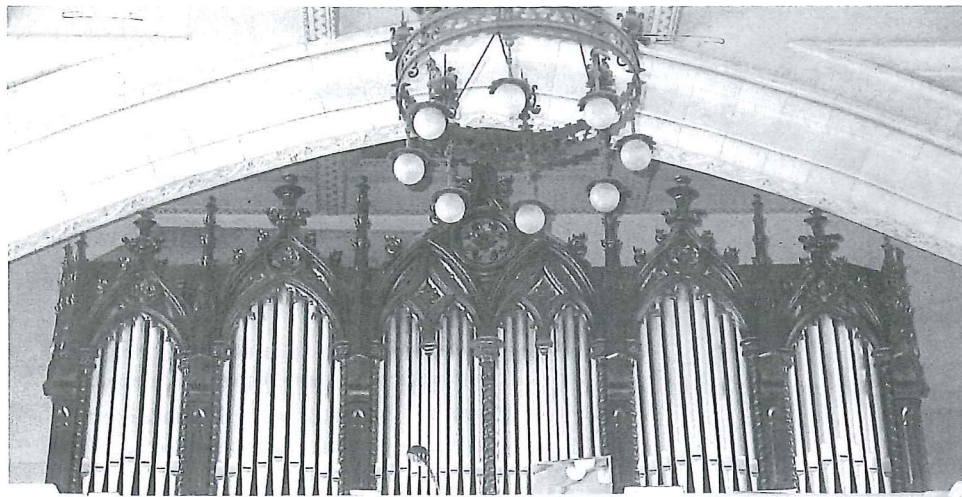
Crivello In legno

Annotazioni

Iscrizioni Incisione sul frontalino " Carmelo De Paola 1798" (probabile restauratore dell'organo). Il frontalino è decorato in stile barocco con abbellimenti di foglie e conchiglie

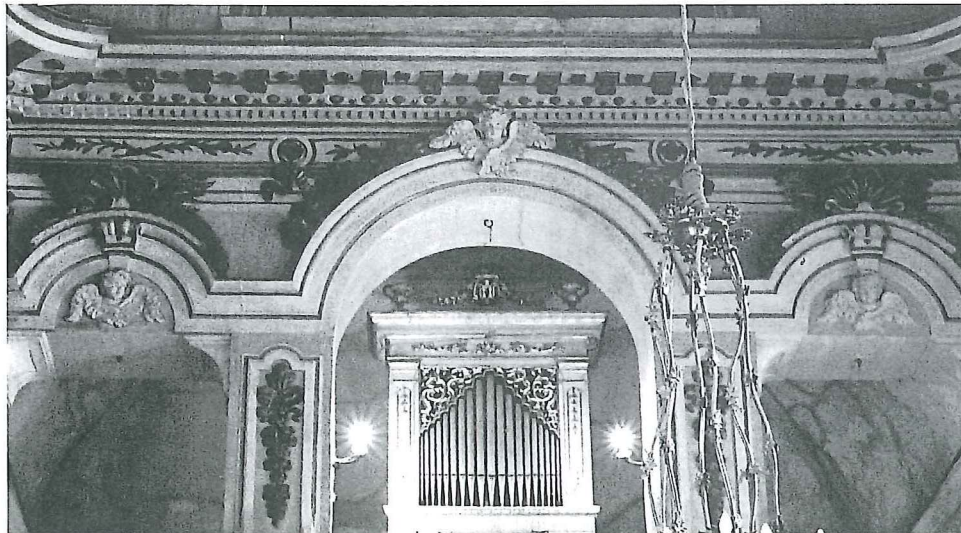
Materiale fonico Mancante

Funzionamento



Chiesa Valdese

Oratorio dell'Immacolatella



Corpus Domini

Foro Italico Umberto I, 90133 Palermo
Tel. 091 / 6161503

Dati generali

Autore G. Micales-Lugaro

Epoca di costruzione Primo Novecento

Ubicazione In cantoria, in "cornu epistolae" dell'abside

Dati tecnici

Canne di facciata Chiuse in cassa espressiva (8 griglie)

Tastiera Una di 54 tasti (DO¹-FA⁵)

Pedaliera Retta di 27 note (DO¹-RE³), contrabbassi di 16 (sempre inseriti)

Registri 6 tiranti a pomello posti orizzontalmente sopra la tastiera, con iscrizioni sui pomelli:

Principale

Viola

Unda maris dal DO³

Flauto 4'

Ottava

Ripieno 3 file

Accessori 4 pedaletti: unione tasto pedale, bassi di 8 ped., Ripieno (tutti), timballone

Manticeria Un mantice a lanterna con leva ed elettroventilatore

Trasmissione Meccanica, pneumatica tubolare per la pedaliera

Somiere A vento

Crivello In legno

Annotazioni

Iscrizioni Targhetta al centro sopra la tastiera

"G. Micales-Lugaro"

Materiale fonico Intatto

Funzionamento Ottimo

Evangelica Valdese

Via dello Spezio 43, 90139 Palermo
Tel. 091 / 580153

Dati generali

Autore G. Mola, Torino
Epoca di costruzione Primo Novecento
Ubicazione In cantoria sopra l'ingresso della chiesa

Dati tecnici

Canne di facciata 52 canne (finte) divise in 6 campate a cuspide (7+9+10+10+9+7)
Tastiera Una di 61 tasti (DO¹-DO⁶)
Pedaliera Diritta di 27 note (DO¹-RE³)
Registri Placchette poste orizzontalmente sopra la tastiera (i registri sono chiusi in cassa espressiva):
Subbasso 16' (ped.)
Celeste
Flauto 4' Bassi
Flauto 4' Soprani
Ottava
Dolce Bassi
Dolce Soprani
Principale
Bordone
Accessori Placchette: accoppiamento manuale-pedale, super ottava ped., sub ottava e super ottava al manuale, accoppiamento melodico pedale, tremolo;
3 pedaletti posti sotto la tastiera, accoppiamento manuale-pedale, pieno, tutti; staffa per la cassa espressiva, 4 pistoni relativi alla combinazione fissa A.P.MF.F.; combinazione libera a pistone con repliche
Mantisceria Due mantici a lanterna con leva ed elettroventilatore
Trasmissione Pneumatica tubolare
Somiere Pneumatico a pistoni
Crivello In legno

Annotazioni

Iscrizioni Sulla parte superiore della tastiera a destra "G. Mola, Torino"
Materiale fonico Buono
Funzionamento Mediocre

Gesù e Maria in S. Aniano

Via del Gesù 8, 90134 Palermo

Dati generali

Autore
Epoca di costruzione Fine Ottocento
Ubicazione In cantoria lignea sopra l'ingresso della chiesa

Dati tecnici

Canne di facciata Tre campate (canne finte)
Tastiera Una di 56 tasti (DO¹-SOL⁵)
Pedaliera Tipo siciliano di 12 note
Registri A manetta posti in colonna a destra del manuale:
Flauto di Cipresso
Principale b
Principale s
Ottava b
Ottava s
Flauto in Ottava
Ripieno
Bassi in legno (ped.)
Accessori Pedaletto per il ripieno
Mantisceria Due mantici a cuneo con elettroventilatore
Trasmissione Meccanica sospesa
Somiere A tiro
Crivello In legno

Annotazioni

Iscrizioni
Materiale fonico Intatto
Funzionamento Pessimo

Immacolatella

Via Immacolatella 1 , 90133 Palermo

Dati generali

Autore Pietro Lugaro
Epoca di costruzione Prima metà dell'Ottocento
Ubicazione In cantoria sopra l'ingresso della chiesa

Dati tecnici

Canne di facciata 19 canne ad una campata a cuspide (FA# canna centrale)
Tastiera Una di 51 tasti (DO¹-RE⁵) 1^a ottava fissa al pedale
Pedaliera Tipo siciliano di 12 note; unione fissa al manuale
Registri 5 Tiranti a pomello posti in colonna a destra del manuale, con iscrizioni cartacee:
Principale dal DO²
Voce Umana dal DO³
Flauto 4' dal DO²
Ottavino dal DO³
Ottava dal DO²
Bassi in legno con rinforzi di 4' (ped.)
Accessori Pedaletto per il ripieno (3 file) posto a destra della pedaliera
Mantisceria Due mantici a cuneo; un manticcetto a lanterna con elettroventilatore
Trasmissione Meccanica sospesa
Somiere A tiro ad una secreta a due ante e 4 naselli di chiusura. L'ordine dei registri sul somiere è identico all'ordine dei pomelli
Crivello in legno

Annotazioni

Iscrizioni Targhetta centrale sopra la tastiera: "Pietro Lugaro"
Materiale fonico Intatto
Funzionamento Ottimo. Nel 1982 furono applicati il manticcetto a lanterna e l'elettroventilatore donati dall'organista Franco Vito Gaiezza

Istituto dei Ciechi

Dati generali

Autore Laudani e Giudici

Epoca di costruzione 1915

Ubicazione In cantoria sopra l'ingresso della chiesa

Dati tecnici

Canne di facciata 27 canne divise in tre campate a cuspide (9+9+9)

Tastiera 2 tastiere di 58 tasti (DO¹-LA⁵), consolle staccata dal prospetto

Pedaliera Concava radiale di 30 note (DO¹-FA³)

Registri 19 placchette poste orizzontalmente sopra la 2^a tastiera:

1^a Tastiera *2^a Tastiera*

Ripieno Viola

XV Voce celeste

Ottava Bordone

Tromba Flauto 4'

Gamba Oboe

Flauto Ripieno

Dulciana Bordone 16' (ped.)

Principale Bordone (ped.)

Principale Cello (ped.)

Contrabbasso 16' (ped.)

Accessori Pistoncini per la prima e per la seconda tastiera relativi a due combinazioni fisse: A.P.MF.F.FF.; una combinazione libera con repliche dei registri. Pedaletti unione 1^a tastiera al pedale, unione 2^a tastiera al pedale, unione manuali, ripieno 1° e 2°, forte generale; staffa cassa espressiva per il secondo manuale (7 griglie), staffa crescendo

Manticeria Un mantice a lanterna con leve ed elettroventilatore

Trasmissione Pneumatica tubolare

Somiere Pneumatici a pistoni

Crivello In legno

Annotazioni

Iscrizioni Targhetta sul lato destro delle tastiere "Laudani e Giudici, fabbrica d'Organi 1915"

Materiale fonico

Funzionamento Pessimo. Lo strumento era stato costruito a trasmissione meccanica da Pacifico Inzoli alla fine dell'Ottocento. Nel 1915 la Ditta Laudani trasformò il meccanico in pneumatico staccando la consolle dal corpo dell'organo. Nel 1992 è stato effettuato un restauro conservativo dalla ditta Pinchi di Foligno.

Madonna del Rosario

Piazza Ritiro di S. Pietro 2, 90134 Palermo

Dati generali

Autore G. Micales-Lugaro

Epoca di costruzione Primo Novecento

Ubicazione In cantoria sopra l'ingresso della chiesa

Dati tecnici

Canne di facciata Registro del ripieno in facciata

Tastiera Una di 54 tasti (DO¹-FA⁵)

Pedaliera A leggio di 13 note, unione fissa al manuale

Registri 4 manette in colonna a destra del manuale con iscrizioni in porcellana

Principale

Unda maris DO³

Flauto 4' DO²

Ottava

Ripieno (a pedaletto)

Accessori 2 pedaletti: tutti (ripieno), timballone (?)

Manticeria Un mantice a lanterna con leva

Trasmissione Meccanica, pneumatica per la pedaliera

Somiere A tiro, pneumatico a pistoni per la pedaliera

Crivello In legno

Annotazioni

Iscrizioni Targhetta portante il nome del costruttore

Materiale fonico Intatto

Funzionamento Pessimo

Madonna della Mercè.

(S. Anna al Capo)

Piazza Capo 28, 90134 Palermo

Dati generali

Autore G. Micales-Lugaro

Epoca di costruzione 1913

Ubicazione In cantoria sopra l'ingresso della chiesa

Dati tecnici

Canne di facciata Chiuse in cassa espressiva (8 griglie)

Tastiera Una di 54 tasti (DO¹-FA⁵)

Pedaliera Retta di 27 note (DO¹-RE³)

Registri 6 tiranti a pomello posti orizzontalmente sopra la tastiera:

Principale

Violone e violini

Unda maris dal DO³

Flauto 4'

Ottava

Ripieno 3 file

Contrabbasso 16' (al ped. fisso)

Basso (ped.)

Accessori 4 pedaletti: unione tasto pedale, inserimento del Basso, ripieno e timballone Staffa per la cassa espressiva

Manticeria Un mantice a lanterna con leva ed elettroventilatore

Trasmissione Meccanica

Somiere A vento con 6 stecche. Ordine dei registri sul somiere ottava, flauto, unda maris, ripieno, principale e violini

Crivello In legno

Annotazioni

Iscrizioni Targhetta al centro sopra la tastiera: "Fabbrica d'Organi Giacinto Micales Lugaro e figli, 1894 Palermo" (data della fondazione). La confraternita è in possesso della rivista "Il Piccolo" (1913), riportante la notizia della costruzione dell'organo della chiesa

Materiale fonico Intatto

Funzionamento Mediocre

Maria Adelaide

Corso Calatafimi 86, 90129 Palermo
Tel. 091 / 6523500

Dati generali

Autore Attribuito a Giacomo Andronico⁴

Epoca di costruzione 1776

Ubicazione In cantoria lignea nel 2° intercolumnio della navata destra

Dati tecnici

Canne di facciata 21 canne a 3 campate a cuspide (7+7+7) DO² canna centrale

Tastiera Una di 45 tasti (DO¹-DO⁵) e prima ottava corta, unione fissa al pedale

Pedaliere Scavezza di 8 pedali; unione fissa al manuale

Registri 4 Tiranti a pomello con etichette cartacee (che ricoprono le iscrizioni precedenti) posti in colonna a destra del manuale:

Principale I dal DO²

Principale II dal DO³

Flauto 4' dal DO²

Ripieno 3 file dal DO¹

Bassi (ped.)

Accessori

Manticeria Due mantici sovrapposti a cuneo, con leve e corde

Trasmissione Meccanica sospesa

Somiere A tiro ad una secreta, 2 ante a pressione con pelle e 2 naselli in metallo

Crivello In legno

Annotazioni

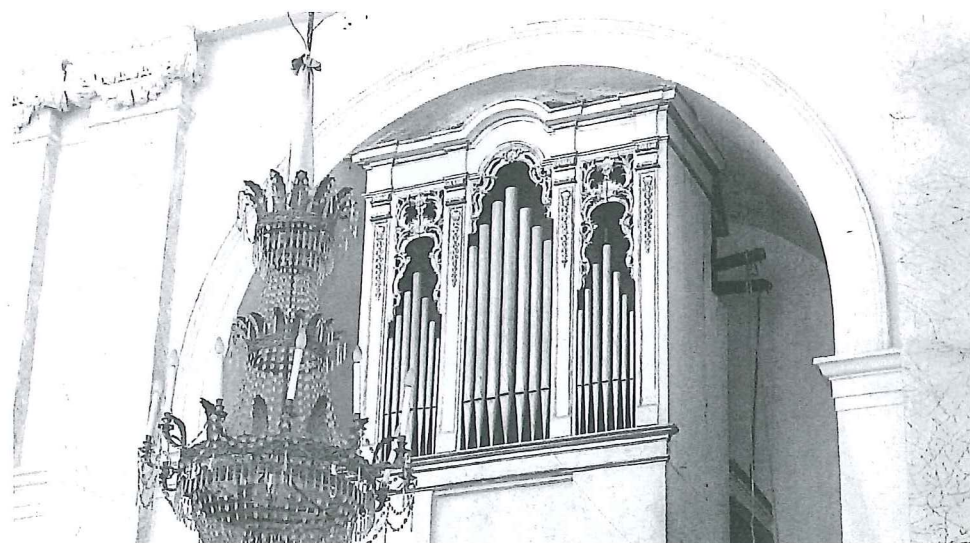
Iscrizioni

Materiale fonico Intatto

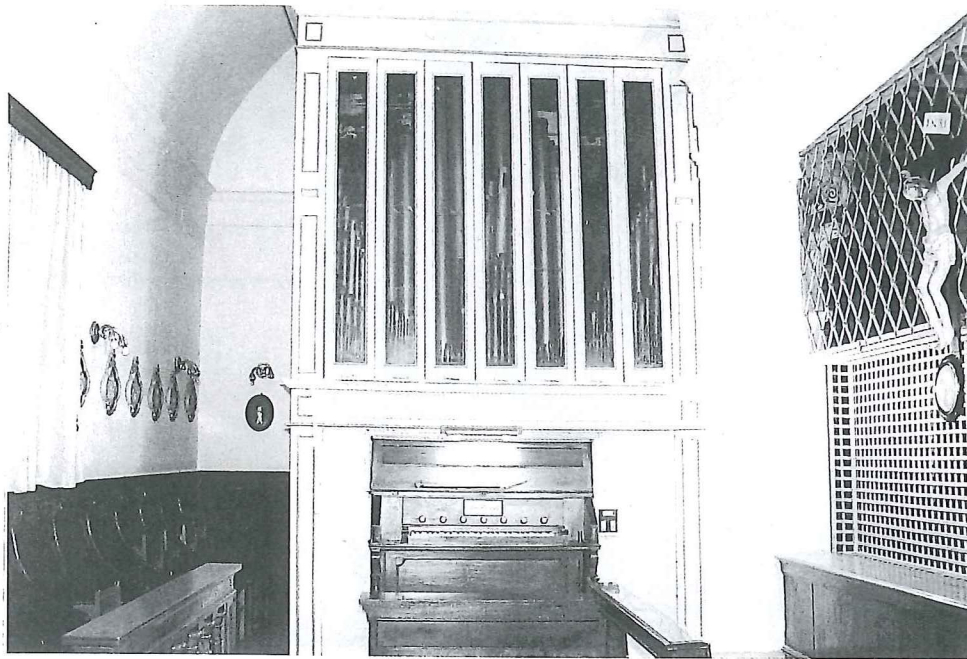
Funzionamento Mediocre



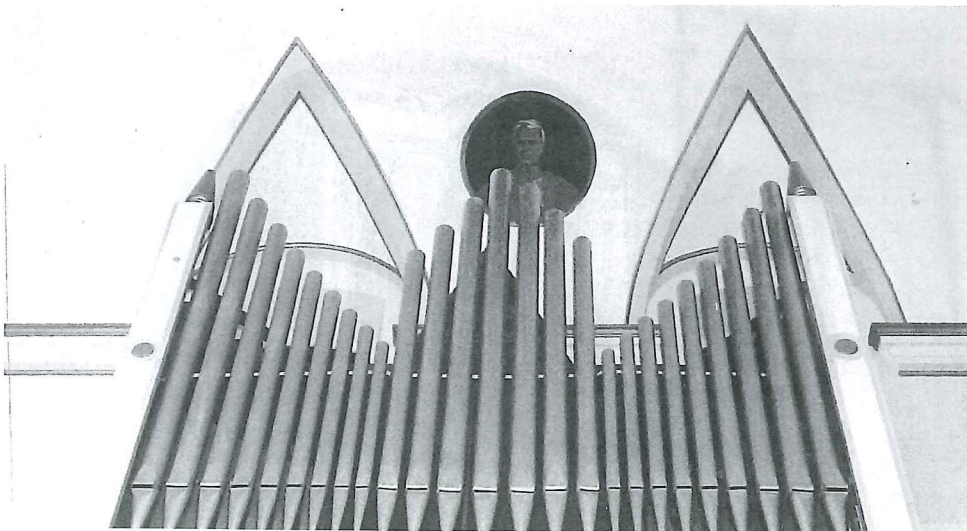
Chiesa della Mercede al Capo



Cappella del Maria Adelaide



Collegio del Giusino



Chiesa S. Antonio Abate

Maria Immacolata

Via del Collegio del Giusino 37, 90134
Palermo
Tel. 091 / 581809

Dati generali

Autore Pacifico Inzoli
Epoca di costruzione Fine Ottocento
Ubicazione In cantoria sopra l'ingresso della chiesa

Dati tecnici

Canne di facciata Chiuse in cassa espressiva (7 griglie)
Tastiera Una di 56 tasti (DO¹-SOL⁵)
Pedaliere Retta di 27 note (DO¹-RE³)
Registri 7 tiranti a pomello posti orizzontalmente sopra la tastiera :

Principale

Bordone

Unda maris dal DO²

Ottava

Flauto 4'

Ripieno (3 file)

Bordone 16 (ped.)

Accessori 3 pedaletti: unione tasto-pedale, mezzoforte, forte generale; staffa cassa espressiva

Mantice Un mantice a lanterna con leva ed elettroventilatore

Trasmissione Meccanica, pneumatica tubolare per il pedale

Somiere A vento

Crivello In legno con rivestimento di cartone

Annotazioni

Iscrizioni Targhetta "Premiata fabbrica d'organi Inzoli Cav. Pacifico"

Materiale fonico Intatto

Funzionamento Mediocre

Maria SS. della Lettera

Piazza Acquasanta; 90142 Palermo
Tel. 091 / 540466

Dati generali

Autore

Epoca di costruzione Primo Novecento

Ubicazione In cantoria lignea sopra l'ingresso della chiesa

Dati tecnici

Canne di facciata 25 canne ad una campata

Tastiera Una di 58 tasti (DO¹-LA⁵) (consolle staccata dal corpo dell'organo)

Pedaliera Radiale lievemente concava di 30 note (DO¹-FA³)

Registri 7 placchette orizzontalmente poste sopra la tastiera :

Principale

Flauto

Dulciana

Voce celeste

Ottava

XV

Ripieno 4 file

(i registri sono chiusi in cassa espressiva ad eccezione del principale e di alcuni bassi)

Accessori Tremolo a placchetta; Pistoncini per le combinazioni fisse A.P.F.; 2 pedaletti: unione tasto pedale, forte (corale), staffa per la cassa espressiva

Manticeria Un mantice a lanterna con leva ed elettroventilatore

Trasmissione Pneumatica tubolare

Somiere Pneumatico a pistoncini

Crivello In legno

Annotazioni

Iscrizioni

Materiale fonico Intatto

Funzionamento Pessimo

Maria SS. delle Grazie

Corso dei Mille 1085, 90122 Palermo
Tel. 091 / 6214474

Dati generali

Autore Pietro Lugaro

Epoca di costruzione 1863

Ubicazione In cantoria sopra l'ingresso della chiesa

Dati tecnici

Canne di facciata 19 canne ad unica campata a cuspide (FA# 2 canna centrale)

Tastiera Una di 56 tasti (DO¹-SOL⁵) prima ottava fissa al pedale; principale sempre inserito dal DO² al SI²

Pedaliera A leggio di 12 note, unione fissa al manuale

Registri 5 tiranti a pomello posti in colonna a destra del manuale:

Principale dal DO²

Unda maris dal DO³

Flauto dal DO³

Ottava dal DO²

Ottavino 2' dal DO³

Ripieno 3 file (a pedaletto)

Bassi con rinforzi di 4 piedi al ped. (dietro la cassa dell'organo)

Campanelli non esistenti

Accessori Pedaletto per il ripieno

Manticeria Un mantice a lanterna con leva ed elettroventilatore

Trasmissione Meccanica sospesa

Somiere A tiro, con una secreta a 2 ante e naselli di chiusura; ordine dei registri sul somiere identico a quello dei pomelli

Crivello In legno

Annotazioni

Iscrizioni Sulla seconda anta a destra a firma di Pietro Lugaro: "Nel 1867 acquistato da questo stabilimento, fu da Antonio Ragonese pessimamente smontato e dalla Chiesa del Monastero di S. Giuliano* trasportato in questo luogo ove vergognosamente rimontato come lo si osserva si fece sparire la stecca portante il nome dell'autore che sovrastava la tastiera; e ciò per invidia. Pietro Lugaro addì febbraio 1878".

Scritta successiva di Micales: "nel 1898 l'organo fu venduto al sacerdote Pio Sorce, smontato dal professore Giacinto Micales e trasportato alla Roccella"

Sulle ante, iscrizioni relative a riparazioni successive fatte anche dall'organaro Continiello. Nel SI¹, sulla canna in legno dei bassi, sono

riportati dal Lugaro tutti i registri

Materiale fonico Intatto

Funzionamento Mediocre

La struttura dell'organo è stata ridipinta coprendo il colore originale

*Il monastero di S. Giuliano fu uno dei conventi demoliti per la costruzione del Teatro Massimo di Palermo

S. Agostino

Via F. Raimondo 3, 90134 Palermo
Tel. 091 / 584632

Dati generali

Autore Attribuito a Stefano Andronico⁶

Epoca di costruzione 1702

Ubicazione In cantoria, "in cornu epistolae" a destra dell'altare maggiore

Dati tecnici

Canne di facciata 21 canne divise in 3 campate a cuspidate (7+7+7)

Tastiera

Pedaliere

Registri

Accessori

Manteceria

Trasmissione

Somiere

Crivello

Annotazioni

Iscrizioni

Materiale fonico

Funzionamento

Strumento elettrificato da Ruffatti con consolle ubicata dietro l'altare; 2 tastiere e pedaliera di 32 note. Non rimane più nulla dell'organo precedente tranne il prospetto

S. Anna

Piazza S. Anna 8, 90133 Palermo
Tel. 091 / 6171225

Dati generali

Autore

Epoca di costruzione XVII secolo (?)

Ubicazione In abside

Dati tecnici

Canne di facciata

Tastiera

Pedaliere

Registri

Accessori

Manteceria

Trasmissione

Somiere

Crivello

Annotazioni

Iscrizioni

Materiale fonico Si può ancora ammirare la splendida facciata dell'antico organo. Il materiale fonico, il somiere e tutte le altre parti sono state sostituite da un organo elettrico con consolle a due tastiere e pedaliera della ditta Tamburini di Crema.

S. Antonio Abate

Via Roma 203/A, 90133 Palermo
Tel. 091 / 589940

Dati generali

Autore Giacinto Micales e figli

Epoca di costruzione 1933

Ubicazione In cantoria lignea sopra l'ingresso della chiesa

Dati tecnici

Canne di facciata 33 canne divise in tre campate (5+23+5) ad ali convergenti al centro

Tastiera Due di 58 tasti (DO¹-LA⁵), la seconda è chiusa in cassa espressiva

Pedaliere retta di 27 note (DO¹-RE³)

Registri 15 registri a placchetta posti orizzontalmente sopra la 2^a tastiera :

1° Tastiera 2° Tastiera

Principale Viola e violini

Dulciana Voce celeste dal DO²

Bordone Voce umana dal DO²

Violoncello (ancia) Oboe

Unda maris dal DO² Flauto 4'

Ottava Ripieno 3 file

Ripieno 4 file

Bordone 16' e Basso alla pedaliera (tappati).

Alcune canne del Bordone 16' sono collocate fuori la cassa dell'organo

Accessori 6 pedaletti: unione tastiere, unione del 1° manuale al ped., unione 2° manuale al ped., corale, forte generale, tremolo; staffa crescendo, staffa cassa espressiva; 12 pistoni relativi alle combinazioni fisse per i 2 manuali A.P.MF.F.FF.; una combinazione libera con repliche dei registri. Serranda per chiusura consolle

Manteceria Un mantice a lanterna con elettroventilatore

Trasmissione Pneumatica tubolare

Somiere Somieri pneumatici a pistoni

Crivello In legno

Annotazioni

Iscrizioni Targhetta al centro sopra le tastiere "Giacinto Micales e Figli 1933". Targhetta sotto la campata destra che riporta una avvenuta riparazione del 1972

Materiale fonico Intatto

Funzionamento Mediocre

S. Agata alla Guilla

Via del Celso, 90134 Palermo

Dati generali

Autore Attribuito a Francesco La Manna^s

Epoca di costruzione

Ubicazione In cantoria, sopra l'ingresso della chiesa

Dati tecnici

Canne di facciata

Tastiera Una

Pedaliera Corta

Registri

Accessori

Manticeria

Trasmissione

Somiere

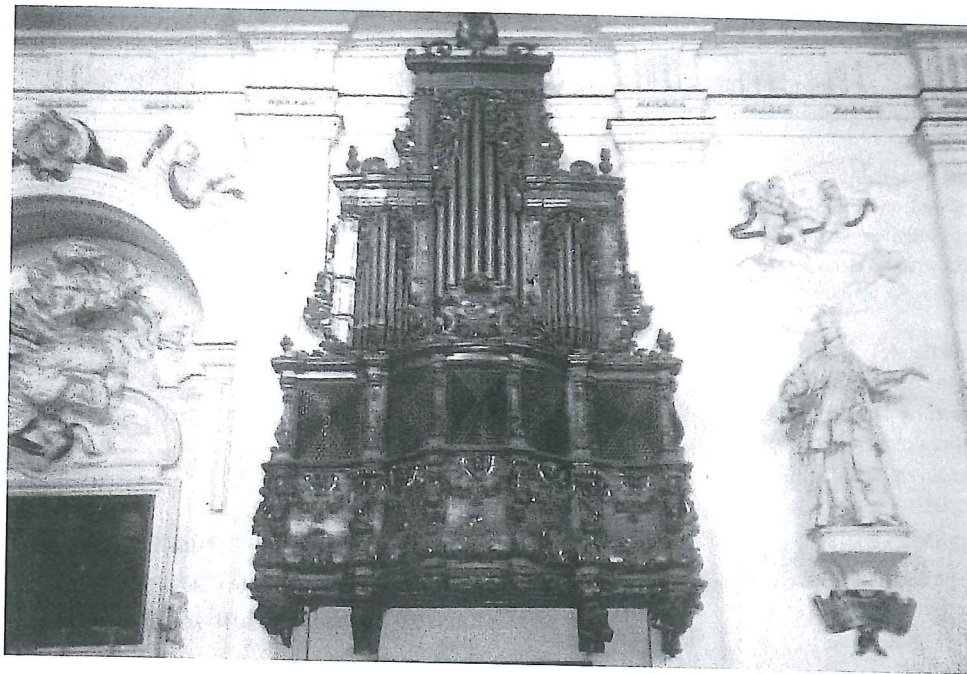
Crivello

Annotazioni

Iscrizioni

Materiale fonico Assente

Funzionamento La chiesa non è aperta al culto



Convento S. Agostino

Maria SS. della Pace

Piazza Cappuccini 1, 90129 Palermo
Tel. 091 / 212118

Dati generali

Autore Laudani e Giudici

Epoca di costruzione 1930

Ubicazione Sopra l'ingresso della chiesa nel loggione a sinistra

Dati tecnici

Canne di facciata Una campata a cuspide

Tastiera Due di 58 tasti (DO¹-LA⁵) (La 2^a tastiera chiusa in cassa espressiva)

Pedaliera Retta di 30 note (DO¹-FA³)

Registri 14 placchette orizzontalmente poste sopra la 2^a tastiera:

<i>1^a Tastiera (Sx.)</i>	<i>2^a Tastiera (Dx.)</i>
Bordone 16' (ped.)	Bordone
Cello (ped.)	Salicionale
Principale	Violino
Dulciana	Voce celeste
Ottava	Concerto viole
XV	(inserisce
	Salicionale,
Ripieno (4 file)	violino e voce
	celeste)
	Flauto 4'
	Cello (ancia)

Accessori 7 pedaletti: unione 1^a tastiera al ped., unione 2^a tastiera al ped., unione tastiere, forte generale, corale, superottava al ped. (manuali), tremolo; staffa crescendo, staffa cassa espressiva; pistoncini per le combinazioni fisse per le due tastiere: A.P.MF.F.; Una combinazione libera con repliche

Manticeria Due mantici a lanterna sovrapposti con leva ed elettroventilatore

Trasmissione Pneumatica tubolare

Somiere Pneumatici a pistoncini

Crivello In legno

Annotazioni

Iscrizioni targhetta sopra la 2^a tastiera: Laudani e Giudici 1930

Materiale fonico Ottimo (secondo il cappuccino Domenico Spatola, organista della chiesa, parte del materiale fonico dell'antico organo del 1800 fu riutilizzato da Laudani per costruire quello attuale. La testimonianza pervenne dall'organaro Schimicci il quale fu l'ultimo a riparare lo strumento)

Nostra Signora della Consolazione

Via dei Cantieri 6, 90145 Palermo
Tel. 091 / 546285

Dati generali

Autore Laudani e Giudici

Epoca di costruzione 1913

Ubicazione In cantoria sopra l'ingresso della chiesa

Dati tecnici

Canne di facciata 27 canne a 3 campate a cuspide (9+9+9)

Tastiera Due di 56 tasti (DO¹-SOL⁵)

Pedaliera Retta di 27 note (DO¹-RE³)

Registri 7 placchette orizzontalmente poste sopra la 2^a tastiera:

<i>1^a Tastiera</i>	<i>2^a Tastiera</i>
Bordone 16' (ped.)	Dulciana
Ripieno	Unda Maris
Ottava	(dal DO ²)
Principale	Flauto 4'

Accessori Pistoncini per le combinazioni fisse per il 1° manuale (A.P.MF.F.) e 2° manuale (A.P.F.); 4 pedaletti: unione 1° man. al ped., unione 2° man. al ped., unione man., forte generale; staffa cassa espressiva al 2° man.

Manticeria Un mantice a lanterna con leva ed elettroventilatore

Trasmissione Pneumatica tubolare

Somiere Pneumatici a pistoncini

Crivello In legno

Annotazioni

Iscrizioni Targhetta con il nome del costruttore e la data di fabbricazione

Materiale fonico Intatto

Funzionamento Buono

Quattro Coronati

Vicolo Quattro Coronati 2, 90134 Palermo

Dati generali

Autore

Epoca di costruzione Fine Ottocento

Ubicazione In cantoria lignea sopra l'ingresso della chiesa

Dati tecnici

Canne di facciata 17 canne ad una campata a cuspide

Tastiera Una di 49 tasti (DO¹-DO⁵)

Pedaliera Tipo siciliano di 12 note; unione fissa al manuale

Registri 4 tiranti a pomello con etichette cartacee, posti in colonna a destra del manuale:

Principale (la prima ottava è sempre inserita)

Unda maris dal DO³

Ottava

Flauto dal DO³

Ripieno (a pedaletto)

Bassi in legno (ped. dietro la cassa)

Accessori Pedaletto per il ripieno a destra della pedaliera

Manticeria Un mantice a lanterna con leva

Trasmissione Meccanica sospesa, pneumatica tubolare per la pedaliera

Somiere A tiro, una secreta ad un'anta a pressione con cerniere in pelle, somiere per i bassi pneumatico a pistoncini (rifatto in epoca successiva)

Crivello In legno

Annotazioni

Iscrizioni

Materiale fonico

Funzionamento Pessimo. Due canne mancanti in facciata, un pomello mancante

S. Caterina

Piazza Bellini 2, 90133 Palermo

Tel. 091 / 6162488

Dati generali

Autore

Epoca di costruzione Prima metà dell'Ottocento

Ubicazione In cantoria sopra l'ingresso della chiesa

Dati tecnici

Canne di facciata 21 canne divise in 3 campate a cuspidi (7+7+7)

Tastiera Una di 51 tasti (DO¹-RE⁵), prima ottava fissa al pedale

Pedaliere Tipo siciliano di 12 note unita al manuale

Registri 5 tiranti a pomello posti in colonna a destra del manuale

Principale dal DO²

Unda maris dal DO²

Flauto 4' dal DO²

Ottava dal DO²

Flauto reale 4' dal DO²

Ripieno 3 file (a pedaletto)

Bassi in legno (ped.)

Accessori Pedaletto a destra della pedaliera per il ripieno

Mantice Due mantici a cuneo con leva ed elettroventilatore

Trasmissione Meccanica sospesa

Somiere A tiro, secreta a 2 ante a pressione e 2 naselli di chiusura

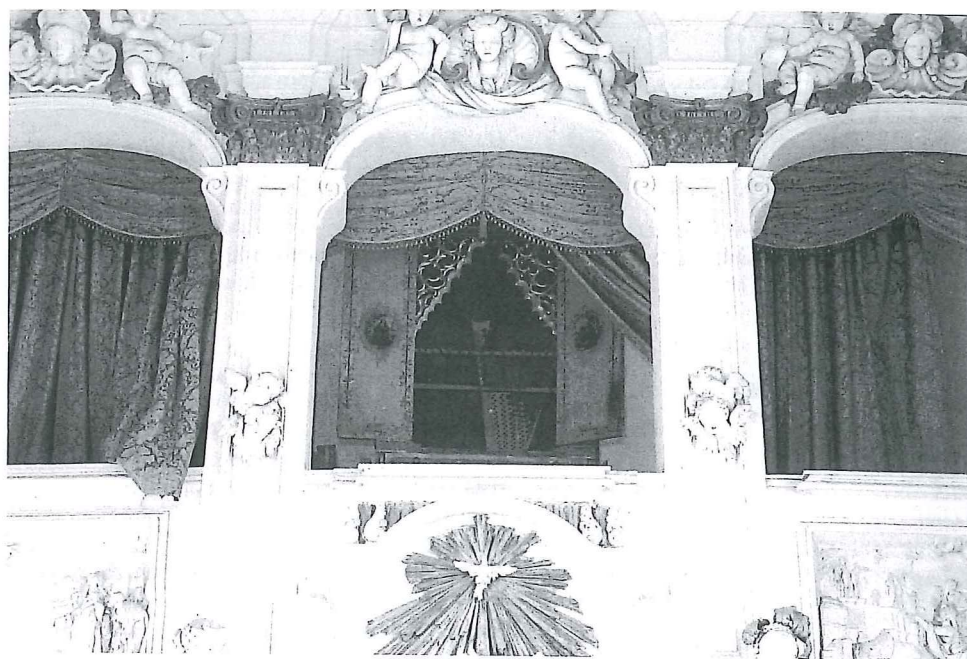
Crivello In legno

Annotazioni

Iscrizioni

Materiale fonico Intatto

Funzionamento Pessimo



Oratorio S. Caterina



Oratorio S. Cita

S. Carlo

Vicolo S. Carlo 62, 90133 Palermo
Tel. 091 / 6164468

Dati generali

Autore Pacifico Inzoli
Epoca di costruzione Fine Ottocento
Ubicazione In cantoria nell'abside della chiesa

Dati tecnici

Canne di facciata 5 campate a cuspide con organetti morti
Tastiera Una
Pedaliere
Registri
Accessori
Mantice
Trasmissione
Somiere
Crivello

Annotazioni

Iscrizioni
Materiale fonico Intatto
Funzionamento La chiesa non è aperta al culto

S. Caterina

Piazza Bellini 2, 90133 Palermo
Tel. 091 / 6162488

Dati generali

Autore
Epoca di costruzione Fine Seicento
Ubicazione In cantoria lignea nel transetto della navata sinistra

Dati tecnici

Canne di facciata 5 campate a cuspide con organetti morti
Tastiera Una di 45 tasti priva di rivestimento (DO¹-DO⁵), prima ottava corta
Pedaliere Scavezza di 8 note, unione fissa al manuale
Registri 3 tiranti a pomello sul lato sinistro, con funzionamento a manetta. (A destra della tastiera si notano incastri per meccanismi non più esistenti)
Accessori
Mantice Due mantici a cuneo sovrapposti

con corde
Trasmissione Meccanica sospesa
Somiere A tiro con una secreta a 3 ante e 12 naselli di chiusura
Crivello In legno

Annotazioni

Iscrizioni
Materiale fonico Mancante
Funzionamento

S. Caterina d'Alessandria

Vicolo Monteleone 50, 90133 Palermo

Dati generali

Autore

Epoca di costruzione Fine Settecento

Ubicazione In cantoria sopra l'ingresso della chiesa. Lo strumento è chiuso da sportelli

Dati tecnici

Canne di facciata E' presente la struttura in legno che sorreggeva 17 canne. La cassa, con sportelli è finemente decorata

Tastiera Una di 45 tasti (DO¹-DO⁵), prima ottava corta

Pedaliera Scavezza di 8 note

Registri 5 tiranti a pomello in colonna a destra del manuale, con iscrizioni originali dipinte sulla cassa coperte da una barra di legno:

Principale

Ottava

Flauto

sulla copertura si legge a matita non chiaramente:

Principale

Flauto

Ottavino (?)

Ottava (?)

Ripieno (3 file)

Accessori

Manticeria Mantici a cuneo

Trasmissione Meccanica a pironi (perni metallici posti sotto i tasti che spingono i ventilabri del somiere)

Somiere Secreta con anta e naselli di chiusura.

Ordine dei registri sul somiere: principale, ripieno, ottava, ottavino, flauto

Crivello In legno con rivestimento di cartone

Annotazioni

Iscrizioni

Materiale fonico Assente, eccettuati i dieci bassi in legno della pedaliera all'interno della cassa, più altre 3 canne in legno sicuramente appartenenti alla prima ottava del principale

Funzionamento

S. Cita

(Rosario di S. Cita)

Via Valverde 3, 90133 Palermo

Tel. 091 / 335432

Dati generali

Autore

Epoca di costruzione Primo Novecento

Ubicazione In cantoria lignea, in "cornu evangelii" (abside)

Dati tecnici

Canne di facciata Chiuse in cassa espressiva (8 griglie)

Tastiera Due di 61 tasti (DO¹-DO⁶), la seconda riproduce gli stessi registri della prima

Pedaliera Concava radiale di 30 note (DO¹-FA³)

Registri A placchetta posti orizzontalmente sopra la seconda tastiera:

1^a Tastiera

Subbasso 16' (ped.)

XV

XII

Flauto 4'

Ottava

Viola

Flauto

Dulciana

Principale

2^a Tastiera

Diapason

Dulciana

Flauto

Concerto viole

Unda maris

Ottava

Flauto armonico 4'

XII

Doublette 2

*registro illegibile

Accessori Placchette per superottava e subottava al pedale, superottava del 2° manuale al 1°, tremolo; staffa crescendo, staffa cassa espressiva; 5 pedaletti: unione 1^a tastiera al pedale e 2^a tastiera al pedale, unione tastiere, ripieno, tutti; pistoncini per le due combinazioni libere alle due tastiere, con repliche delle placchette

Manticeria Un mantice a lanterna ed elettroventilatore

Trasmissione Pneumatica tubolare

Somiere Pneumatico a pistoncini

Crivello In legno

Annotazioni

Iscrizioni

Materiale fonico Intatto

Funzionamento Pessimo

S. Cita

(Rosario di S. Cita)

Via Valverde 3, 90133 Palermo

Tel. 091 / 335432

Dati generali

Autore

Epoca di costruzione Fine Settecento

Ubicazione In cantoria lignea, "in cornu epistolae" dell'abside

Dati tecnici

Canne di facciata 17 canne ad una campata a cuspide (cassa con portelli)

Tastiera Una di 45 tasti (DO¹-DO⁵), prima ottava corta unita al pedale

Pedaliera Scavezza di tipo siciliano di 8 note, unione fissa al manuale

Registri 6 tiranti a pomello in due colonne a destra del manuale (denominazioni illegibili salvo il Ripieno di moderna scrittura)

Principale dal DO²

XXII

Ottava

XV

Flauto 4'

XIX

Bassi in legno (ped.)

Accessori

Manticeria Un mantice a lanterna con leva

Trasmissione Meccanica sospesa

Somiere A tiro con 6 stecche. Ordine dei registri sul somiere: principale, XXII, XIX, XV, ottava e flauto

Crivello In legno

Annotazioni

Iscrizioni

Materiale fonico Intatto

Funzionamento Non funzionante

Come si può notare il Ripieno è stato diviso (pomelli nuovi)

Funzionamento restaurato

Lo strumento è stato ubicato in basso all'ingresso dell'Oratorio

S. Cristoforo

Via S. Cristoforo 19, 90133 Palermo

Dati generali

Autore

Epoca di costruzione Fine Ottocento (?)

Ubicazione In cantoria sopra l'ingresso della chiesa

Dati tecnici

Canne di facciata

Tastiera Una

Pedaliera Corta

Registri

Accessori

Manteceria

Trasmissione

Somiere

Crivello

Annotazioni

Iscrizioni

Materiale fonico Intatto

Funzionamento La chiesa non è aperta al culto

S. Domenico

Piazza S. Domenico, 90133 Palermo

Tel. 091 / 584872

Dati generali

Autore Attribuito a Donato del Piano⁷

Epoca di costruzione 1770

Ubicazione In cantoria lignea, "in cornu evangelii" (abside)

Dati tecnici

Canne di facciata 3 campate a cuspidate

Tastiera Una di 45 tasti (DO¹-DO⁵), prima ottava corta

Pedaliera Scavezza di 8 note

Registri

Accessori

Manteceria

Trasmissione

Somiere

Crivello

Annotazioni

Iscrizioni

Materiale fonico Ad eccezione della tastiera e del somiere dei bassi non rimane più nulla dello strumento originale. Il restante materiale fonico è inesistente. E' in corso un restauro di ricostruzione ad opera della ditta Zanin

Funzionamento

S. Domenico

Piazza S. Domenico, 90133 Palermo

Tel. 091 / 584872

Dati generali

Autore Laudani e Giudici

Epoca di costruzione 1928

Ubicazione In cantoria lignea posta "in cornu epistolae" (abside)

Dati tecnici

Canne di facciata 25 canne a 3 campate a cuspidate (9+7+9)

Tastiera Tre tastiere di 58 tasti (DO¹-LA⁵).

Pedaliera Retta di 30 note (DO¹-FA³)

Registri 35 placchette poste orizzontalmente sopra la 3^a tastiera:

Principale 16'	Principale
Controfagotto 16'	Salicionale
Principale	Violino
Tromba	Concerto viole
Viola	Celeste
Flauto	Oboe
Ottava	Bordone
XII	Voci umane
XV	Principalino
Ripieno (4 file)	Flauto 4'
	Ripieno (3 file)

Bordone 16'	
Dulciana	Contrabbasso 16'
Bordone	Bordone 16'
Viola	
Bombarda 16'	
Clarino	Basso
Unda Maris	Viola Gamba
Flauto 4'	Ottava
Flautino 2'	

Accessori 12 pedaletti:

1° Man. al pedale	Unione man. (generali)
2° Man. al pedale	Ripieno G.O.
3 Man. al pedale	Forte
2° Man. al 1° man.	Ripieno 3 file
3° Man. al 2° man.	Forte generale
3° Man. al 1° man.	Tremolo

Staffa crescendo e staffa per la cassa espressiva (3° man.); pistoncini per le combinazioni fisse delle 3 tastiere: A.P.MF.F.F.F. una combinazione libera con repliche

Manteceria Un mantice a lanterna con elettroventilatore

Trasmissione Pneumatica tubolare

Somiere Pneumatici a pistoncini

Crivello In legno

S. Eulalia dei Catalani

Via Argenteria, 90133 Palermo

Dati generali

Autore

Epoca di costruzione Settecento

Ubicazione In cantoria lignea nel transetto della navata sinistra

Dati tecnici

Canne di facciata

Tastiera

Pedaliera

Registri

Accessori

Manticeria

Trasmissione

Somiere

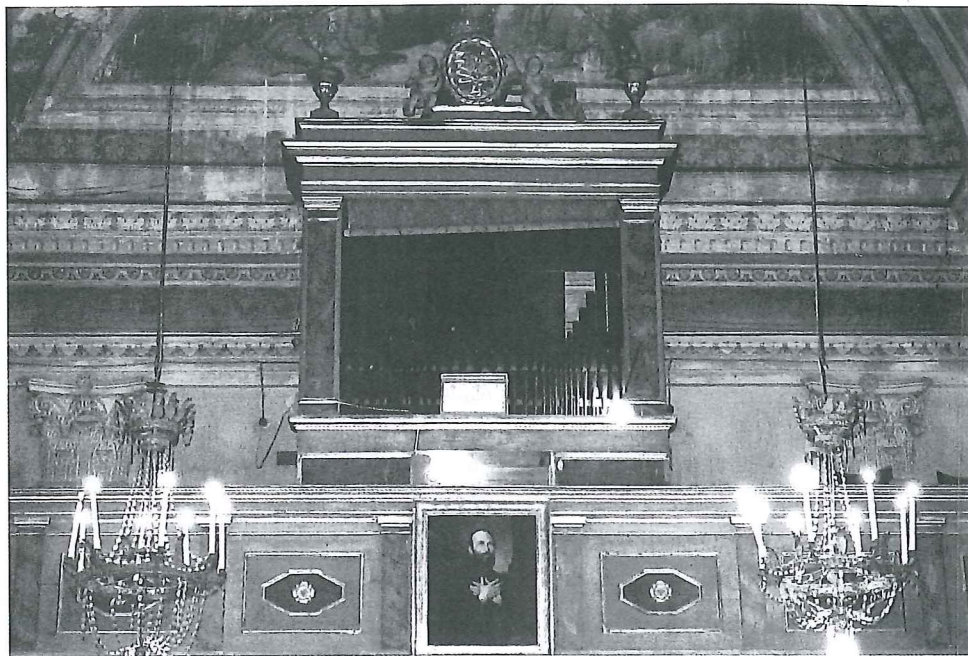
Crivello

Annotazioni

Iscrizioni

Materiale fonico Mancante

Funzionamento La chiesa non è aperta al culto



Chiesa S. Gaetano

Chiesa S. Giuseppe Cafasso



Annotazioni

Iscrizioni

Materiale fonico

Funzionamento Pessimo. Originariamente l'organo ad una tastiera fu costruito da Giacomo Andronico tra il 1781 e il 1782 (G. Dispensa *Organi e Organari in Sicilia* 1988 pag. 89), in seguito fu trasformato a due tastiere e pedaliera retta da Pacifico Inzoli alla fine dell'ottocento; Laudani e Giudici nel 1928 modificarono lo strumento aggiungendo una terza tastiera e trasformandolo da meccanico a pneumatico tubolare

S. Francesco d'Assisi

Piazza S. Francesco, 90133 Palermo
Tel. 091 / 6162819

Dati generali

Autore Attribuito ad Antonio Ragonese⁸

Epoca di costruzione 1885

Ubicazione In cantoria lignea sopra il fondo della navata

Dati tecnici

Canne di facciata 17 canne ad una campata a cuspide chiuse in cassa espressiva (5 griglie)

Tastiera Una di 51 tasti (DO¹-RE⁵) Prima ottava fissa al pedale

Pedaliera Tipo siciliano di 12 note. Unione fissa al manuale

Registri 4 tiranti a pomello in ferro con etichette, posti in colonna a destra del manuale:

Principale (sempre inserito dal DO² al SI²,)

Flauto 4' dal DO³

Ottava dal DO²

Unda maris dal DO³

Ripieno 3 file (a pedaletto)

Bassi in legno tappati (ped.), con 12 rinforzi

Accessori 2 pedaletti: per la cassa espressiva e per il ripieno

Manticeria Un mantice a lanterna con leva ed elettroventilatore

Trasmissione Meccanica

Somiere A tiro. Ordine dei registri sul somiere: principale, flauto, ottava, ripieno e unda maris

Crivello In legno

Annotazioni

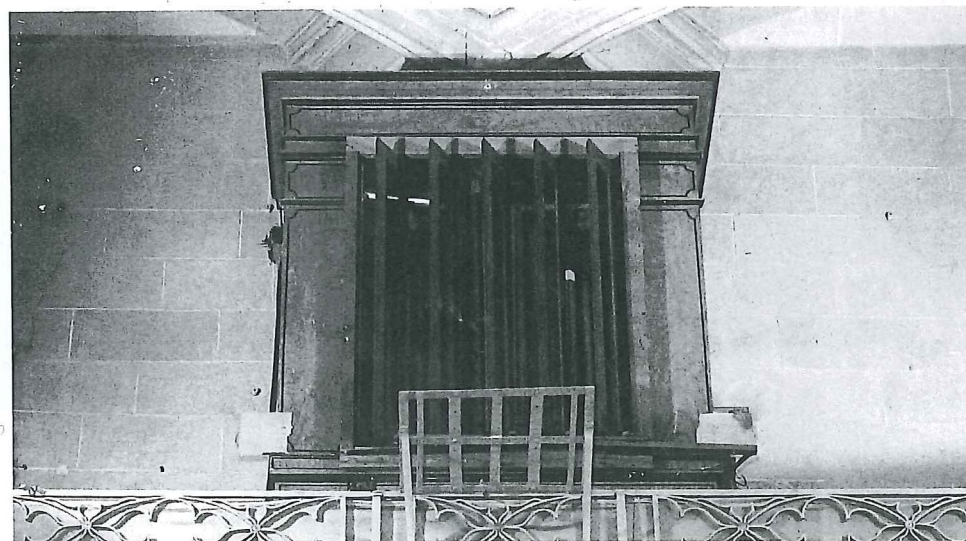
Iscrizioni

Materiale fonico Intatto

Funzionamento Discreto

Fotografia in basso

Cappella del Porto e Riporto (congregazione interna alla Basilica di S. Francesco d'Assisi)



S. Gaetano

Via S. Ciro 15, 90124 Palermo
Tel. 091 / 6302752

Dati generali

Autore Giuseppe Lugaro-Andronico

Epoca di costruzione 1864

Ubicazione In cantoria lignea sopra l'ingresso della chiesa

Dati tecnici

Canne di facciata 34 canne ad un'unica campata ad ali discendenti verso il centro. Tela per la facciata

Tastiera Una di 58 tasti (DO¹-LA⁵)

Pedaliera A leggio di 12 note. Unione fissa al manuale

Registri Tiranti a pomello con etichette, posti in colonna a destra del manuale:

Principale Bassi dal SI¹ al SI²

Principale Soprani dal DO³

Ottava Bassi dal DO² al SI²

Ottava Soprani dal DO³

Viola Bassi dal DO¹ al SI²

Ottavino ? dal DO³ (suona Duodecima)

Flauto dal DO³

Bassi in legno (ped.) esterni alla cassa

Ripieno 4 file (pedaletto)

Accessori 2 pedaletti per il ripieno e per l'inserimento dell'ottavino (dal DO³)

Manticeria Un mantice a lanterna con leva ed elettroventilatore

Trasmissione Meccanica sospesa

Somiere A tiro ad una secreta e due ante

Crivello In legno

Annotazioni

Iscrizioni Targhetta sopra la tastiera: "Giuseppe Lugaro-Andronico 1864"

Materiale fonico Intatto

Funzionamento Mediocre

S. Giovanni de' Tartari

Via Maqueda 157, 90133 Palermo
Tel. 091 / 6163013

Dati generali

Autore Laudani e Giudici

Epoca di costruzione Primo Novecento

Ubicazione In cantoria lignea nell'abside dietro l'altare maggiore

Dati tecnici

Canne di facciata 27 canne divise in 3 campate (9+9+9)

Tastiera Due di 56 tasti (DO¹-SOL⁵)

Pedaliera Retta di 27 note (DO¹-RE³)

Registri 13 placchette poste orizzontalmente sopra la 2^a tastiera:

1^a Tastiera 2^a Tastiera
(chiusa in cassa espressiva)

Bordone 16' (ped.) Bordone

Ripieno 4 file Viola

Ottava Voce celeste

Gamba Flauto4 armonico

Flauto Oboe con padiglione

Dulciana a corno inglese

Principale Basso (ped.)

Accessori 3 pedaletti: unione 1° man. al ped., unione 2° man. al ped., unione tastiere; crescendo (con indicatore), pistoncini per le combinazioni fisse ai manuali: 1° man. A.P.M.F.F., 2° man. A.M.F.F.; tremolo a pomello posto a destra della tastiera

Manticeria Un mantice a lanterna con leva rotante ed elettroventilatore

Trasmissione Pneumatica tubolare

Somiere Pneumatici a pistoncini

Crivello In legno

Annotazioni

Iscrizioni Targhetta posta al centro sopra la 2^a tastiera "Fabbrica d'Organi Laudani e Giudici"

Materiale fonico Intatto ad eccezione di alcune canne dell'oboe mancanti

Funzionamento Mediocre

S. Giuseppe Cafasso

Via Benedettini 12, 90134 Palermo
Tel. 091 / 6518223

Dati generali

Autore Laudani e Giudici

Epoca di costruzione 1916

Ubicazione In cantoria sopra l'ingresso della chiesa

Dati tecnici

Canne di facciata Chiuse in cassa espressiva (7 griglie)

Tastiera Una di 56 tasti (DO¹-SOL⁵)

Pedaliera Retta di 27 note (DO¹-RE³)

Registri 8 Tiranti a pomello posti orizzontalmente sopra la tastiera:

Unda maris

Contrabbasso 16' (pedale)

Violone

Gamba

Ripieno

Ottava

Flauto 4'

Cello (ped.)

Accessori Pedaletti: unione tasto pedale, mezzoforte, fortissimo, timballone, staffa cassa espressiva

Manticeria Un mantice a lanterna con leva ed elettroventilatore

Trasmissione Meccanica

Somiere A tiro

Crivello In legno

Annotazioni

Iscrizioni Targhetta "Fabbrica d'Organi Alfio Laudani e Giudici 1916"

Materiale fonico Intatto

Funzionamento Discreto

S. Giuseppe dei Teatini

Via G. D'Alessi 5, 90134 Palermo
Tel. 091 / 331239

Dati generali

Autore Laudani e Giudici

Epoca di costruzione Primo Novecento

Ubicazione Nella cripta sottostante la chiesa

Dati tecnici

Canne di facciata

Tastiera Una

Pedaliere

Registri

Accessori

Manteceria

Trasmissione

Somiere

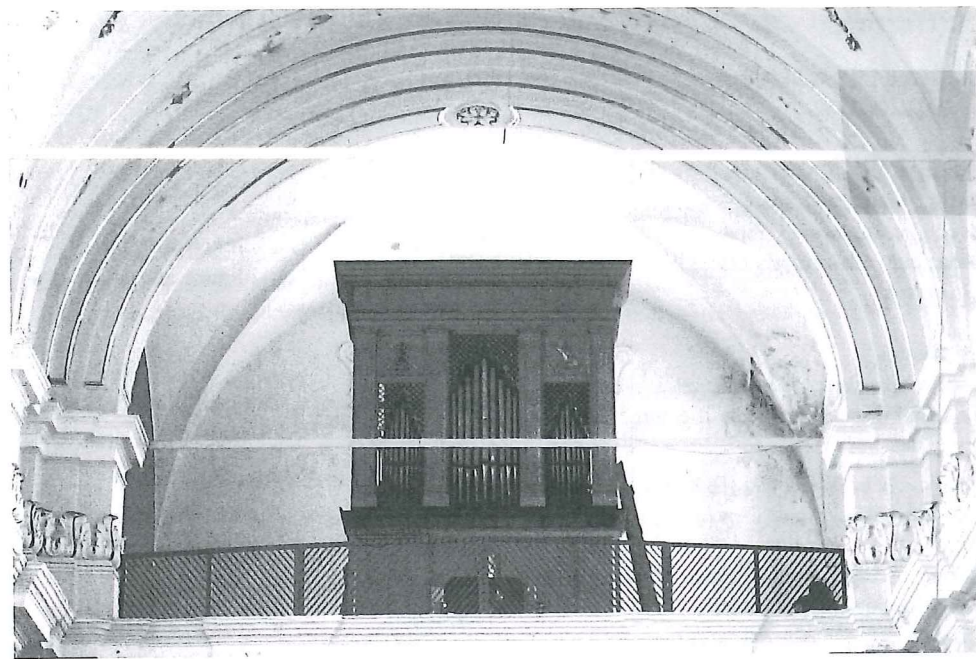
Crivello

Annotazioni

Iscrizioni

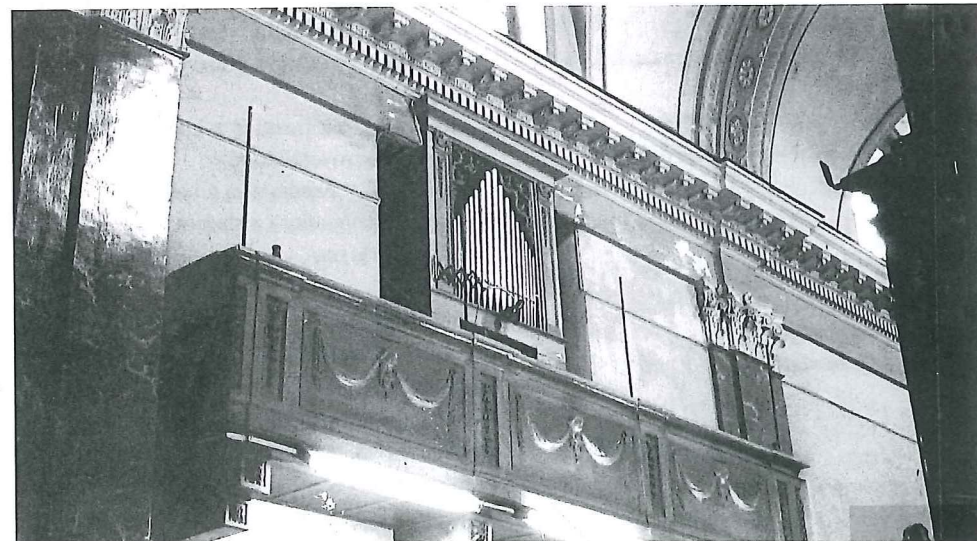
Materiale fonico Intatto

Funzionamento La cripta della chiesa non è
aperta al culto



Chiesa S. Gregorio

Chiesa S. Ippolito





**S. Maria degli Angeli
(La Gancia)**

Cortile della Gancia , 90133 Palermo
Tel. 091 / 6162788

Dati generali

Autore Attribuito a Raffaele La Valle.
Ricostruzione di Giacomo Andronico?
Epoca di costruzione 1772
Ubicazione In cantoria sopra l'ingresso della chiesa

Dati tecnici

Canne di facciata 27 canne a 3 campate a cuspide (9+9+9)

Tastiera Una di 57 tasti (DO¹-DO⁶), prima ottava corta

Pedaliere Scavezza a leggio di 14 note

Registri 16 registri a manetta con etichette posti in due colonne a destra del manuale:

Principale 16'	XXVI
Principale	Flauto 4'
Ottava	Flauto XII
XII	Flauto XV
XV	Flauto XVII
XIX	Voce umana
XXII	Contrabbasso 16' (ped.)
XXII XXVI	Ripieno (derivato)

Accessori Tremolo a manetta ed unione tasto pedale a manetta

Manticeria Un mantice a lanterna

Trasmissione Meccanica sospesa

Somiere A tiro con 14 stecche. Ordine dei registri sul somiere: principale 16' (in facciata), principale, ottava, voce umana, flauto 4', XV, XIX, XXII, XXII, XXVI, XXVI, flauto XII, flauto XV e flauto XVII

Crivello In legno

Annotazioni

Iscrizioni Sul somiere è riportato il nome di Giacomo Andronico ed una data "1772"

Materiale fonico Buono

Funzionamento Ottimo

Santa Maria del Monte Oliveto

S. Gregorio

Piazzetta Carini 4, 90134 Palermo
Tel. 091 / 583791

Dati generali

Autore

Epoca di costruzione Prima metà dell'Ottocento

Ubicazione In cantoria sopra l'ingresso della chiesa

Dati tecnici

Canne di facciata 31 canne a 3 campate a cuspide (11+9+11)

Tastiera una di 56 tasti (DO¹-SOL⁵)

Pedaliera A leggio di 12 note. Unione fissa al manuale

Registri 10 registri a manetta con etichette cartacee, posti in colonna a destra del manuale (a sinistra altre 3 manette: Flauto, Ottava e Flauto 4' che inseriscono le prime due ottave di questi registri):

Principale dal DO³

Violoncello dal DO³

Flauto dal DO³

Ottava dal DO³

Flauto 4' dal DO³

Violino dal DO³

Ottavino 2' dal DO³

Ripieno 4 file

XII dal DO³

XVII dal DO³

Bassi in legno (ped.) con rinforzi tappati

Accessori 4 pedaletti: superottava (terza mano), ottavino, ripieno e tiratutti; pomello sotto le manette per campanelli non esistenti (dei quali resta solo il meccanismo dei martelletti). A sinistra sotto i tre registri spezzati: cornamusa a tre anze (a pomello)

Manticeria Un mantice a lanterna con elettroventilatore

Trasmissione Meccanica sospesa

Somiere A tiro, una secreta a 3 ante a pressione con cerniere, 6 naselli di chiusura. Ordine dei registri sul somiere: identico all'ordine delle manette

Crivello In legno

S. Ippolito

Via Porta Carini 37, 90134 Palermo
Tel. 091 / 323013

Dati generali

Autore

Epoca di costruzione Fine Settecento

Ubicazione In cantoria lignea in "cornu evangelii" dell'abside

Dati tecnici

Canne di facciata 17 canne ad una campata a cuspide (MI2 canna centrale)

Tastiera Una di 49 tasti (DO¹-DO⁵)

Pedaliera Diritta di 13 note, unione fissa al manuale

Registri 5 tiranti a pomello in ferro posti in colonna a destra del manuale:

Principale dal DO¹

Flauto 4' dal DO¹

Voce Celeste dal DO³

Ottava dal DO¹

Flauto dal DO¹

Ripieno 3 file (a pedaletto)

Bassi in legno, rinforzi di 8' tappati (ped.)

Accessori Pedaletto in ferro per il ripieno, a destra della pedaliera

Manticeria Un mantice a lanterna con leva ed elettroventilatore

Trasmissione Meccanica sospesa, tubolare per la pedaliera

Somiere A tiro con 8 stecche ad una secreta, due ante a pressione con cerniere inferiori

Crivello In legno

Annotazioni

Iscrizioni Presente una dubbia iscrizione (sul somiere) riportante la data 1790. Originale è, senza dubbio, la scritta dell'organaro G. Micales il quale riporta la data del restauro dell'organo avvenuta nel 1955

Materiale fonico Intatto

Funzionamento Mediocre

Presumibilmente lo strumento, in origine settecentesco, fu restaurato da Micales che modificò la tastiera, la pedaliera ed alterò l'intonazione di alcuni registri

S. Maria degli agonizzanti

Via Giovanni da Procida 23, 90133 Palermo

Dati generali

Autore Laudani e Giudici

Epoca di costruzione Primo Novecento

Ubicazione In cantoria, sopra l'ingresso della chiesa

Dati tecnici

Canne di facciata

Tastiera Una

Pedaliera

Registri

Accessori

Manticeria

Trasmissione

Somiere

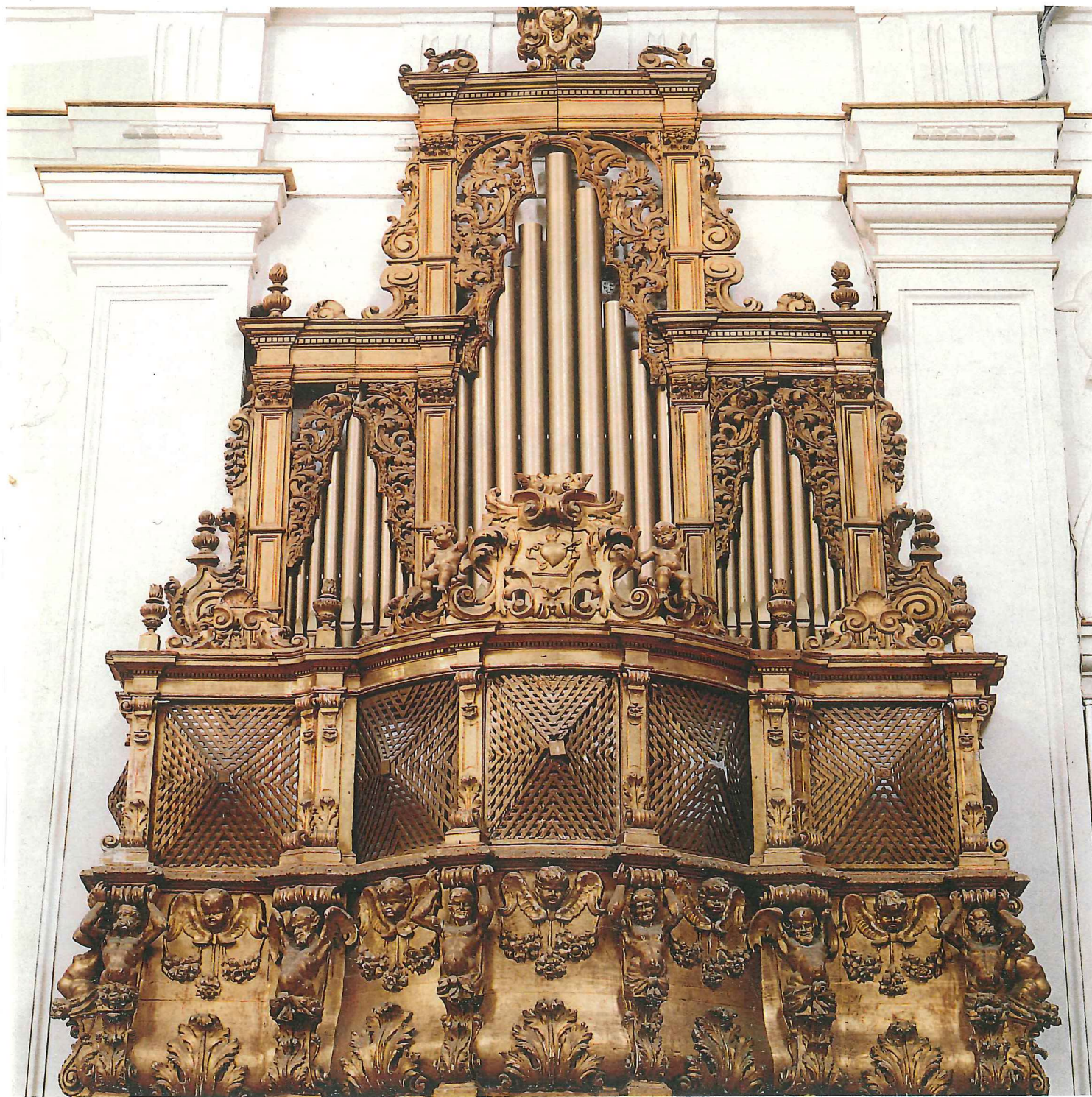
Crivello

Annotazioni

Iscrizioni

Materiale fonico In parte trafugato

Funzionamento La chiesa non è aperta al culto



S. Agostino



S. Matteo Apostolo



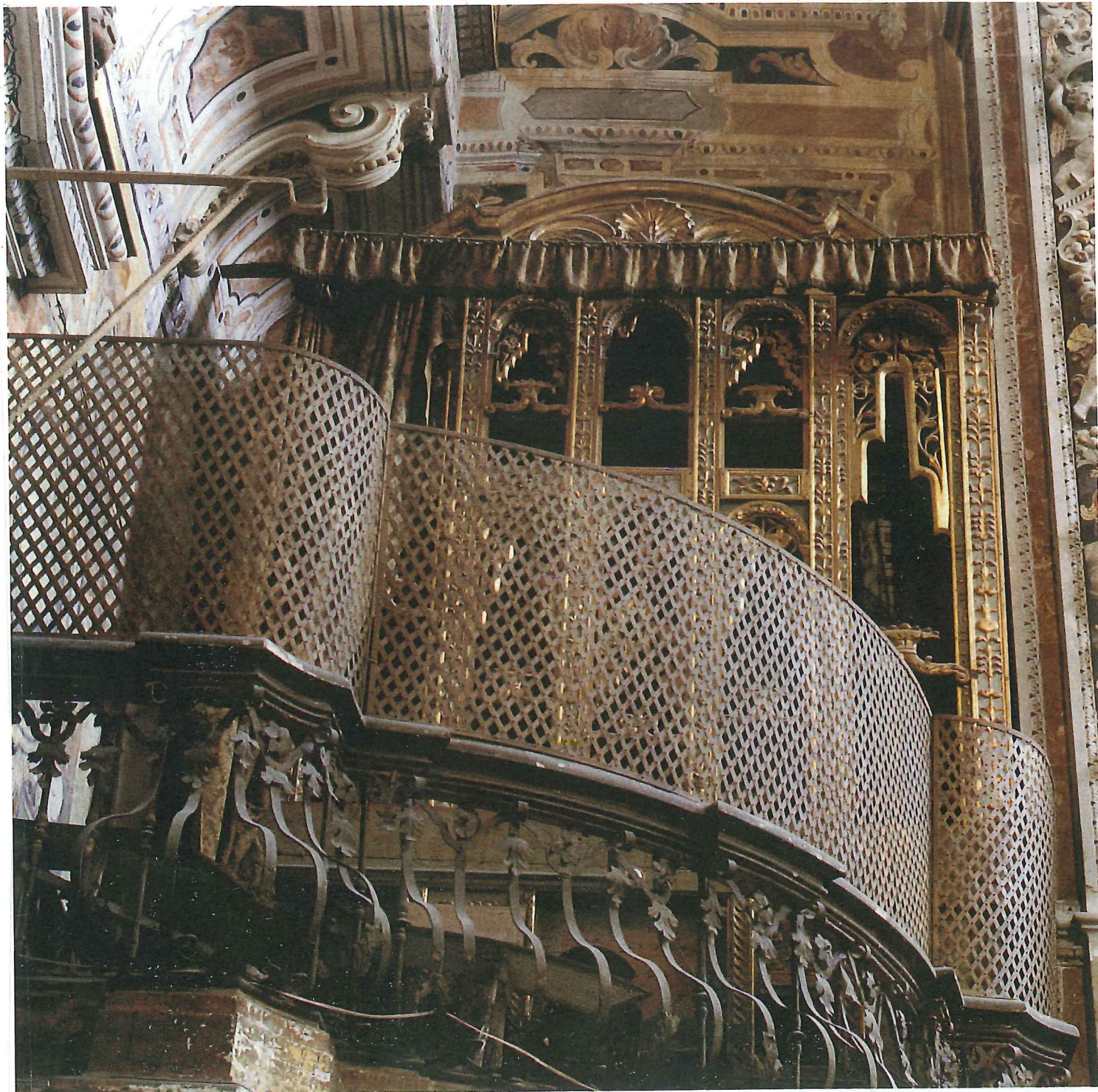
S. Domenico



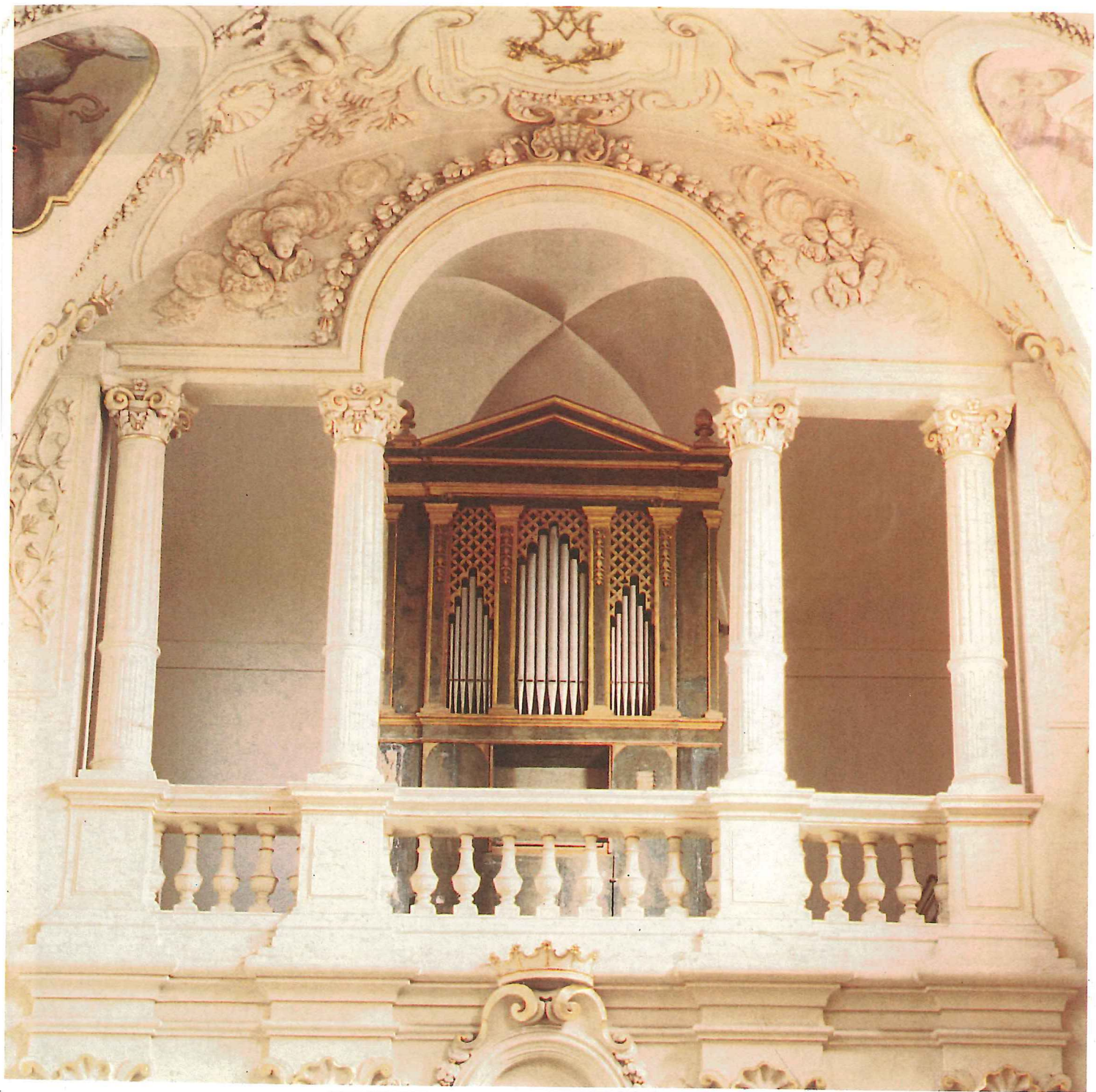
S. Maria degli Angeli



S. Anna



S. Caterina



Casa Professa (del Gesù)



Carmine Maggiore

S. Maria del Monte Oliveto

Via Incoronazione 3, 90134 Palermo
Tel. 091 / 586355

Dati generali

Autore

Epoca di costruzione Metà Ottocento

Ubicazione In cantoria sopra l'ingresso della chiesa

Dati tecnici

Canne di facciata 17 canne ad una campata a cuspide (MI canna centrale)

Tastiera Una di 49 tasti (DO¹-DO⁵)

Pedaliera Diritta di 12 note

Registri 6 tiranti a pomello in ferro con etichette, posti in colonna a destra del manuale:

Principale dal DO²

Flauto 4' dal DO²

Unda maris dal DO³

Ottava dal DO²

Ottavino dal DO³

Ripieno 3 file (inserisce anche l'ottava)

Bassi in legno con rinforzi al ped.; DO#, RE#, FA#, SOL# sembrano aggiunti, (la pedaliera evidentemente era in origine scavezza)

Accessori

Mantieria Un mantice a lanterna con leva ed elettroventilatore

Trasmissione Meccanica ad eccezione di alcuni bassi (DO#, RE#, FA# e SOL#) e delle stesse note relative al ripieno funzionanti pneumaticamente a pistoni

Somiere A tiro ad una secreta e un'anta a pressione con cerniera in pelle e 2 naselli di chiusura. Aggiunta di un somierino pneumatico a pistoni per alcune file di ripieno. Ordine dei registri sul somiere: identico a quello dei pomelli.

Crivello In legno con rivestimento di cartone

Annotazioni

Iscrizioni

Materiale fonico Intatto

S. Maria del Piliere

Piazza degli Angelini 1, 90133 Palermo

Dati generali

Autore

Epoca di costruzione Settecento (?)

Ubicazione In cantoria lignea sopra l'ingresso della chiesa

Dati tecnici

Canne di facciata Una campata

Tastiera

Pedaliera

Registri

Accessori

Mantieria

Trasmissione

Somiere

Crivello

Annotazioni

Iscrizioni

Materiale fonico Inesistente. Non è possibile rilevare altri dati poiché la scaletta di accesso all'organo è impraticabile

Funzionamento

S. Maria di Monserrato

Via delle Croci 53, 90139 Palermo
Tel. 091 / 328683

Dati generali

Autore Pietro e Giuseppe Lugaro Andronico

Epoca di costruzione 1880

Ubicazione In cantoria sopra l'ingresso della chiesa

Dati tecnici

Canne di facciata Chiuse in cassa espressiva (7 griglie)

Tastiera Una di 54 tasti (DO¹-FA⁵) con la prima ottava fissa al pedale

Pedaliera A leggìo di 12 note, unione fissa al manuale

Registri 6 tiranti a pomello posti in colonna a destra del manuale:

Principale dal DO²

Ottava dal DO²

Flauto dal DO³

Flauto 4' dal DO²

Duodecima dal DO³

Voce umana dal DO³

Bassi in legno con rinforzi al pedale (dietro la cassa)

Accessori Pedaletto per il ripieno (3 file); pedaletto parallelo al SI della pedaliera per l'azionamento della cassa espressiva

Mantieria Un mantice a lanterna con elettroventilatore, rimane il meccanismo per l'azionamento a mano (3 ruote scorrevoli)

Trasmissione Meccanica sospesa

Somiere A tiro, secreta con chiusura a due ante e 5 naselli di chiusura. Ordine dei registri sul somiere: flauto in facciata, flauto 4', unda maris, ripieno duodecima ottava e principale;

Crivello In legno con rivestimento di cartone

Annotazioni

Iscrizioni Sul crivello: "Pietro e Giuseppe Lugaro-Andronico. Costruito nell'anno 1880". Sulla seconda anta sono riportate le date di riparazione dello strumento effettuate da G. Micales: 1914/ '16/ '34/ '38/ '40. Sul frontalino della tastiera è riportata una targhetta di metallo della ditta Continello e Figli, i quali hanno sostituito la tastiera, il mantice e l'elettroventilatore

Materiale fonico Buono

Funzionamento Ottimo



S. Matteo Apostolo

Corso Vittorio Emanuele 257, 90133 Palermo
Tel. 091 / 334833

Dati generali

Autore

Epoca di costruzione Primi Settecento

Ubicazione In cantoria lignea nel transetto della navata laterale sinistra

Dati tecnici

Canne di facciata 5 campate

Tastiera Una

Pedaliera Una

Registri Tiranti a pomello

Accessori

Manteceria

Trasmissione

Somiere

Crivello

Annotazioni

Iscrizioni

Materiale fonico Pessimo. Non è possibile rilevare altri dati poiché l'accesso all'organo è stato murato

Funzionamento

Chiesa S. Maria di Monserrato



Oratorio S. Mercurio

S. Nicolò alla Kalsa

Via Torremuzza, 90133 Palermo
Tel. 091 / 6165266

Dati generali

Autore Antonino La Manna

Epoca di costruzione 1756

Ubicazione In cantoria sopra l'ingresso della chiesa (originariamente "in cornu epistolae" nella navata a destra)

Dati tecnici

Canne di facciata 33 canne divise in 3 campate a cuspide (11+11+11)

Tastiera Una di 49 tasti (DO1-DO5)

Pedaliere Tipo siciliano di 12 note, unione fissa al manuale (le canne relative alle note DO#, RE#, FA# e SOL# sono tappate e di recente fattura, evidentemente la pedaliere era in origine scavezza)

Registri 11 tiranti a pomello (senza denominazione) posti in due colonne a destra del manuale:

Principale I	Ottava
Principale II	XV
Voce umana	XIX
Flauto 4'	XXII
Flauto 2'	XXVI
Bassi di legno (ped.)	XXIX

(in origine le file del ripieno erano unite e venivano azionate da un pedaletto)

Accessori Pedaletto per il ripieno (non più esistente), tremolo a pomello alla fine della 1ª colonna

Manticeria Un mantice a lanterna con leva ed elettroventilatore

Trasmissione Meccanica sospesa

Somiere A tiro, una secreta a 3 ante a pressione con cerniere in pelle e 3 naselli di chiusura (occhiello per tirare le ante). Ordine dei registri sul somiere: principale I e II, voce umana, ottava, XV, XIX, XXII, XXVI, XXIX, flauto 4', flauto 2'

Crivello In cartone con supporti in legno

Iscrizioni Sotto il somiere è riportato il nome dell'organaro "Antoninus La Manna Panormit. fecit A.D. 1756"; altre iscrizioni relative alla donazione dello strumento

Materiale fonico ditta Zanin restauro

S. Ninfa ai Crociferi

Via Maqueda 220, 90134 Palermo
Tel. 091 / 583579

Dati generali

Autore Attribuito ad Antonino La Manna¹⁰

Epoca di costruzione 1756

Ubicazione In cantoria lignea nello intercolumnio della navata destra

Dati tecnici

Canne di facciata 21 canne a 3 campate a cuspide (7+7+7)

Tastiera Una di 49 tasti (DO¹-DO⁵)

Pedaliere Diritta di 12 note, unione fissa al manuale

Registri Tiranti a pomello posti a destra del manuale:

Principale I
Principale II
Unda maris
Ottavino

Flauto

Ottava

Ripieno (a pedaletto)

Bassi in legno (ped.)

Accessori Pedaletto per il ripieno posto a destra del manuale

Manticeria Un mantice a lanterna con leva ed elettroventilatore

Trasmissione Meccanica sospesa

Somiere A tiro, una secreta a 3 ante, cerniere in pelle e naselli di chiusura

Crivello In legno con rivestimento di cartone

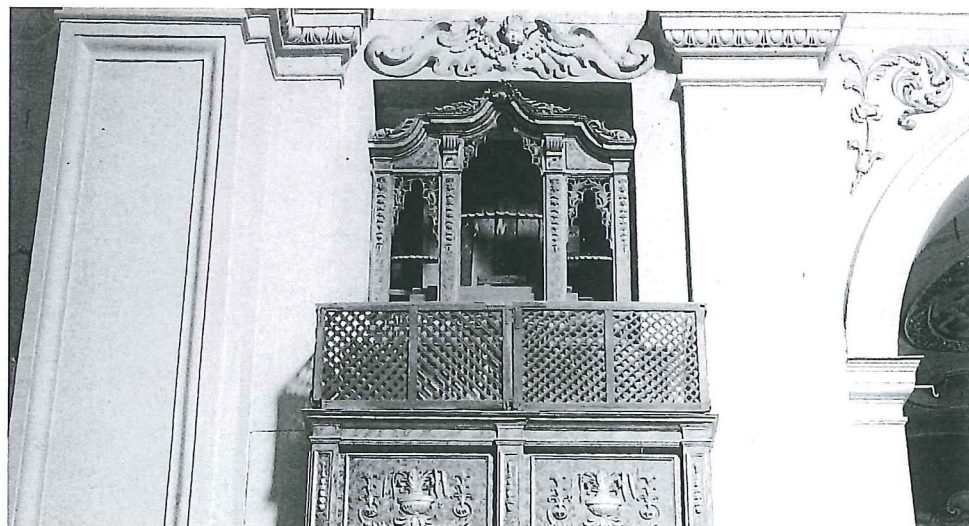
Annotazioni

Iscrizioni

Materiale fonico Mancante ad eccezione dei bassi in legno

Funzionamento

Fotografia in basso



S. Mercurio

Piazzetta della Pinta 10/B, 90134 Palermo

Dati generali

Autore

Epoca di costruzione Fine Settecento (?)

Ubicazione In cantoria lignea sopra l'ingresso della chiesa

Dati tecnici

Canne di facciata Del ripieno

Tastiera Una di 45 tasti (DO¹-DO⁵) con 1^a ottava corta

Pedaliere Scavezza di 8 note

Registri 4 Tiranti a pomello posti in colonna a destra del manuale (iscrizioni sbiadite):

Principale

Ottavino

Ottava

Ripieno 3 file

Bassi tappati in legno (dentro la cassa)

Accessori

Manticeria 1 mantice a cuneo con leva

Trasmissione Meccanica

Somiere A tiro, una secreta con chiusura ad un'anta e 2 naselli di chiusura. Ordine dei registri sul somiere: ripieno, ottavino, ottava, principale, bassi

Crivello In legno

Annotazioni

Iscrizioni

Materiale fonico Intatto

Funzionamento Pessimo. L'oratorio è chiuso al culto

S. Nicola

Via Merlo 15, 90133 Palermo

Tel. 091 / 6167776

Dati generali

Autore

Epoca di costruzione

Ubicazione Nell'abside "in cornu epistolae" della chiesa

Dati tecnici

Canne di facciata

Tastiera

Pedaliere

Registri

Accessori

Manticeria

Trasmissione

Somiere

Crivello

Annotazioni

Iscrizioni

Materiale fonico

Funzionamento La chiesa non è aperta al culto

S. Nicolò all'Albergheria

Via Nasi 18, 90134 Palermo

Tel. 091 / 6512820

Dati generali

Autore Michele e Giuseppe Schimicci

Epoca di costruzione Prima metà del Novecento

Ubicazione In cantoria lignea nell'abside "in cornu evangelii"

Dati tecnici

Canne di facciata del principale

Tastiera Due di 58 tasti (DO¹-LA⁵) (consolle rivolta verso l'altare)

Pedaliere Concava radiale di 30 note (DO¹-FA³)

Registri 9 placchette poste orizzontalmente a destra sopra la 2^a tastiera

1^a Tastiera

2^a Tastiera

Principale

Viola

Dulciana

Flauto

Ottava

Flauto 4'

Ripieno 4 file

Subbasso 16

(ped.)

Bordone (ped.)

Accessori Superottava per la 1^a tastiera e tremolo (a placchette). 5 pedaletti: unione 1^a tast. al ped., unione 2^a tast. al ped., unione tastiere, ripieno, tutti; staffa per la cassa espressiva (2^a tast.)

Manticeria Un mantice a lanterna con elettroventilatore

Trasmissione Pneumatica tubolare

Somiere Pneumatico a pistoncini

Crivello In legno

Annotazioni

Iscrizioni Targhetta "Michele e Giuseppe Schimicci fabbrica d'Organi"

Stato di conservazione Pessimo

Funzionamento Pessimo

S. Onofrio

Piazza S. Onofrio 20, 90134 Palermo

Dati generali

Autore

Epoca di costruzione Fine del Settecento (?)

Ubicazione In cantoria lignea sopra l'ingresso della chiesa

Dati tecnici

Canne di facciata 17 canne ad una campata a cuspide (RE canna centrale)

Tastiera Una di 50 tasti (DO¹-FA⁵) con prima ottava corta (tasti bianchi rivestiti in ebano)

Pedaliere Scavezza di 8 note

Registri 5 tiranti a pomello in ferro posti in colonna a destra del manuale con iscrizioni non più leggibili:

Principale dal DO²

Voce umana dal DO³

Ottava dal DO²

Flauto 4' dal DO²

Ripieno 4 file dal DO¹

Bassi in legno con rinforzi di 4' (ped.)

Accessori

Manticeria Un mantice a lanterna con leva

Trasmissione Meccanica

Somiere A tiro, una secreta a 2 ante con cerniere in pelle

Crivello In legno

Annotazioni

Iscrizioni

Materiale fonico Intatto con pochissime canne mancanti

Funzionamento Mediocre

S. Orsola

Via Maqueda 102, 90134 Palermo

Dati generali

Autore attribuito ad Antonino La Manna¹¹

Epoca di costruzione 1750

Ubicazione In cantoria lignea in "cornu evangelii" dell'abside

Dati tecnici

Canne di facciata 3 campate coperte da tende (canne finte)

Tastiera Una di 45 tasti (DO¹-DO⁵) con prima ottava corta

Pedaliere Scavezza di 8 note

Registri 8 tiranti a pomello in legno con iscrizioni cartacee illegibili

Accessori Pedaletto per il ripieno *Manticeria*

Trasmissione Meccanica

Somiere A tiro, ad una secreta

Crivello In legno

Annotazioni

Iscrizioni

Materiale fonico Per metà intatto

Funzionamento Pessimo

S. Orsola

Via Maqueda 102, 90134 Palermo

Dati generali

Autore Alessandro Giudici

Epoca di costruzione 1881

Ubicazione In cantoria lignea in "cornu epistolae" dell'abside

Dati tecnici

Canne di facciata Una campata a cuspide

Tastiera Due di 61 tasti (DO¹-DO⁶)

Pedaliere A leggìo di 20 note (DO¹-SOL²)

Registri Tiranti a pomello per la tastiera inferiore (Eco), e a manetta in duplice fila a destra per la tastiera superiore (Grand'organo):

1^a tastiera (Eco)

Arpone b Flauto in ottava s
Oboe s ? Cornetto (suona un registro di 4')

Violoncello b
Violoncello 16' s Cornetto di 3 file
Violetta s Principale 8' b

Viola b Principale 8' s

Voce flebile Ottava b

Violoncello s Ottava s

Flauto eco s Ripieno di 4 file

2^a tastiera (Grand'Organo)

Campanelli (dal DO³)

Principale 16' b Principale 16' s

Cornetto di 4 file Principale 8' b

Corni da caccia s Principale 8' s

Fagotto b Principale 2° 8' s

Trombe 8' s Ottava b

Clarone b Ottava s

Quartino s Ottava 2^a s

Trombe 16' s Viola b

Tromba 8' b Ripieno di 5 file

Tromboni (al pedale) Contrabassi

Corno inglese s Bassi armonici

Viola b Unione tasto (al ped.)

Violone b Violone (al ped.)

Violetta s Timballi

Flauto reale Unione due

Flauto in ottava s organi

Flauto in XII s Terza mano

Manetta di sconosciuto Voce umana s

utilizzo Cornamusa (tre canne)

Accessori 10 pedaletti in ferro: unione man.; clar. b, Fag. b; tromba 16' s; C. Ingl.s; espr. eco; ott. 2'; strumenti (ance G.O. e ped.); terza mano; timballone (dietro il capotasto del pedale).

4 pedaletti in legno: tiratutti eco (ripieno e ance); tiratutti ripieno G.O.; tiratutti registri

Sacra Famiglia

Via Sacra Famiglia, 90146 Palermo
Tel. 091 / 516733

Dati generali

Autore Laudani e Giudici

Epoca di costruzione Primo Novecento

Ubicazione In cantoria sopra l'ingresso della chiesa

Dati tecnici

Canne di facciata Una campata

Tastiera Due di 58 tasti (DO¹-LA⁵)

Pedaliera Retta di 30 note (DO¹-FA³)

Registri 13 placchette poste orizzontalmente sopra la 2^a tastiera:

1 ^a Tastiera	2 ^a Tastiera
Bordone 16' (ped.) Salicionale	Viola
Principale	Voce celeste
Flauto	Concerto Violo
Ottava	Fagotto-Oboe
XV	Flauto 4'
Ripieno	Viola gamba (ped.)

Accessori 4 pedaletti: Unione 1° man. al ped., Unione 2° man. al ped., Unione man., Forte generale; staffe: crescendo e Cassa espressiva al 2° man.; Pistoncini per le sub e super ottave ai manuali; combinazioni fisse per il 1° manuale (A.P.MF.F.) e 2° manuale (A.P.F.); una combinazione libera con repliche

Manteceria Un mantice a lanterna con leva ed elettroventilatore

Trasmissione Pneumatica tubolare

Somiere Pneumatici a pistoncini

Crivello In legno

Annotazioni

Iscrizioni

Materiale fonico Intatto

Funzionamento Pessimo

Sacro Cuore

Piazza Sacro Cuore 6, 90138 Palermo
Tel. 091 / 213753

Dati generali

Autore A. Cavaille-Coll

Epoca di costruzione 1890 (?)

Ubicazione In cantoria sopra l'ingresso della chiesa

Dati tecnici

Canne di facciata 5 campate a cuspidate

Tastiera Due di 54 tasti (DO¹-FA⁵) (consolle rivolta verso l'altare maggiore)

Pedaliera Diritta di 20 note (DO¹-SOL²)

Registri 8 tiranti a pomello con nomenclatura in francese, ai lati dei manuali:

1 ^a Tastiera (Grad' Orgue)	2 ^a Tastiera
(Recit expr.)	Violo de gambe
Montre	Voix Celeste
Prestant 4' (DO2)	
Bourdon	Trompette
Flute Harmonique	Flute Octavante 4'
	Bourdon 16' (ped.)
	(sempre inserito)

Accessori Staffa per la cassa espressiva con 2 incastri; 4 pedaletti: unione 1^a tast. al ped., unione 2^a tast. al ped., unione tast, tremolo (?)

Manteceria Un mantice a lanterna con elettroventilatore

Trasmissione Meccanica

Somiere

Crivello

Annotazioni

Iscrizioni Sopra la 2^a tastiera "A. Cavaille-Coll et C. ie Paris"

Materiale fonico Intatto

Funzionamento Ottimo

SS. Crocifisso

Via Ciaculli 365, 90124 Palermo
Tel. 091 / 6301110

Dati generali

Autore Micales-Lugaro

Epoca di costruzione Primo Novecento

Ubicazione In cantoria sopra l'ingresso della chiesa

Dati tecnici

Canne di facciata Chiuse in cassa espressiva (8 griglie)

Tastiera Una di 54 tasti (DO¹-FA⁵)

Pedaliera Retta di 27 note (DO¹-RE³)

Registri 6 tiranti a pomello posti orizzontalmente sulla tastiera :

Principale

Viola

Unda maris (dal DO³)

Flauto 4'

Ottava

Ripieno 3 file

Contrabbasso 16' (al ped. fisso)

Accessori 4 pedaletti: Unione tasto pedale,

Bassi, Ripieno (tutti), Timballone

Manteceria Un mantice a lanterna con leva rotante ed elettroventilatore

Trasmissione Meccanica a bilancia

Somiere A vento

Crivello In legno con rivestimento in cartone

Annotazioni

Iscrizioni Targhetta sopra la tastiera riportante il nome del costruttore

Materiale fonico Intatto

Funzionamento Mediocre



SS. Pietro e Paolo Apostoli

Via F. Bentivegna, 90139 Palermo
Tel. 091 / 335485

Dati generali

Autore Pacifico Inzoli

Epoca di costruzione 1886

Ubicazione In cantoria sopra l'ingresso chiesa

Dati tecnici

Canne di facciata 21 canne a tre campate a cuspide (7+7+7) chiuse in cassa espressiva (6 griglie)

Tastiera Una di 56 tasti (DO¹-SOL³) (consolle rivolta verso l'abside)

Pedaliera Retta di 27 note (DO¹-RE³)

Registri 9 Placchette poste orizzontalmente sopra la tastiera :

Principale

Corno

Viola

Unda maris

Flauto 4'

Ottava

Doublette 2'

Ripieno 4 file

Subbasso 16' (ped.)

Accessori Tremolo a placchetta, pedaletto per l'unione tasto-pedale, staffa crescendo, staffa cassa espressiva, pistoncini per la combinazione fissa A.P. MF. F.

Manteceria Un mantice a lanterna con elettroventilatore

Trasmissione Pneumatica tubolare

Somiere Pneumatico a pistoncini

Crivello In legno

Annotazioni

Iscrizioni Su una canna (Viola n° 25) :
"Premiata fabbrica d'Organo Pacifico Inzoli Crema 1886"

Materiale fonico Intatto. Originariamente la trasmissione era meccanica, si suppone che Laudani e Giudici abbiano trasformato lo strumento in pneumatico

Funzionamento Pessimo

SS. Crocifisso



SS. Pietro e Paolo

preparati G.O. e ped.; banda, cassa, piatti, tamburo e triangolo;

Manticeria Un mantice a lanterna con leva ed elettroventilatore (è presente un segnale acustico a campanello per l'addetto ai mantici)

Trasmissione Meccanica di tipo Serassiano

Somiere A vento

Crivello In legno

Annotazioni

Iscrizioni Targhetta sopra le tastiere: "A. Giudici fu Giovanni fabbricante Organi. Bergamo"

Materiale fonico Intatto

Funzionamento Mediocre

S. Rosalia

Via S. Lorenzo Colli 168, 90146 Palermo

Tel. 091 / 6881447

Dati generali

Autore Micales-Lugaro

Epoca di costruzione Primo Novecento

Ubicazione In cantoria sopra l'ingresso della chiesa

Dati tecnici

Canne di facciata Chiuse in cassa espressiva (8 griglie)

Tastiera Una di 54 tasti (DO¹-FA⁵)

Pedali Retta di 27 note (DO¹-RE³)

Registri 6 Tiranti a pomello posti orizzontalmente sopra la tastiera :

Principale

Violone e Violino

Unda Maris

Flauto

Ottava

Ripieno 3 file

Contrabbasso 16' fisso al ped.

Accessori 4 pedaletti: Unione tast-ped., basso (ped.), ripieno (tutti), timballone, staffa cassa espressiva

Manticeria Un mantice a lanterna con leva rotante ed elettroventilatore

Trasmissione Meccanica, pneumatica tubolare per il pedale

Somiere A vento, pneumatico per il pedale

Crivello In legno

Annotazioni

Iscrizioni Targhetta sopra la tastiera "G.

Micales - Lugaro"

Materiale fonico Intatto

Funzionamento Mediocre

SS. Salvatore

Corso dei Mille 751, 90123 Palermo

Tel. 091 / 473287

Dati generali

Autore Alessandro Giudici

Epoca di costruzione Fine Ottocento

Ubicazione In cantoria sopra l'ingresso della chiesa

Dati tecnici

Canne di facciata 27 canne ad un'unica campanata a cuspide

Tastiera Una di 58 tasti (DO¹-LA⁵)

Pedali A leggio di 18 note (DO¹-FA²)

Registri 19 manette poste in colonna a destra del manuale :

Campanelli dal DO³ con ritornello dal DO#5

Principale b

Principale s

Ottava b

Ottava s

Duodecima b

Duodecima s

Quintadecima

Ripieno 5 file

Cornetta a 3 file

Viola b

Flauto Reale

Flauto in ottava s

Ottavino s

Fagotto s

Trombe s

Corno Inglese s

Voci umane

Bassi armonici al pedale (all'interno dell'organo)

(?) Manetta assente

Accessori 2 pedaletti in legno: terza mano, fondi ed ance (?)

Manticeria Mantice a lanterna con leva rotante ed elettroventilatore

Trasmissione Meccanica

Somiere A vento

Crivello In legno con rivestimento di cartone

Iscrizioni Targhetta posta sopra il manuale "Alessandro Giudici fu Giovanni di Bergamo fabbricante d'Organi"

Materiale fonico Intatto

Funzionamento Pessimo. E' assente la scala di ingresso allo strumento

S. Stefano Protomartire

Piazza Zisa 23, 90135 Palermo
Tel. 091 / 213747

Dati generali

Autore Giacinto Micales-Lugaro e figli

Epoca di costruzione Primo Novecento

Ubicazione In cantoria sopra l'ingresso della chiesa

Dati tecnici

Canne di facciata Chiuse in cassa espressiva (7 griglie)

Tastiera Una di 54 tasti (DO¹-FA⁵)

Pedaliera A leggio di 12 note. Unione fissa al

manuale

Registri 5 tiranti a pomello posti orizzontalmente sopra la tastiera :

Principale

Viola

Unda maris dal DO³

Flauto 4'

Ottava

Ripieno 3 "fili" (nomenclatura errata), a pedaletto

Bassi in legno con rinforzi al ped.

Accessori Pedaletto per il ripieno (tira tutti), staffa cassa espressiva

Manticeria Un mantice a lanterna con leva ed elettroventilatore

Trasmissione Meccanica a bilancia con pedaliera pneumatica tubolare

Somiere A tiro, pneumatico per il pedale.
Ordine dei registri sul somiere: ripieno, flauto, ottava, unda maris, viola e principale

Crivello In legno

Annotazioni

Iscrizioni Targhetta soprastante i registri
"Giacinto Micales-Lugaro e figli casa fondata nel 1894"

Materiale fonico Intatto

Funzionamento Buono

Chiesa SS. Salvatore (Torrelunga)



NOTE

- D. Di Pasquale, *L'Organo in Sicilia dal Sec.
XIII al Sec. XX* 1929 p. 49-50;
G. Dispensa *Organi e Organari in Sicilia* 1988
p. 59



Chiesa di S. Onofrio
Organo anonimo
(interno)